

广州农村商业银行股份有限公司

2009 年年度报告

重 要 提 示

本行董事会保证本报告所披露的信息不存在虚假记载、误导性陈述和重大遗漏，并对其全部内容的真实性、准确性和完整性负责。

广州农村商业银行股份有限公司董事会
二〇一〇年四月三十日

目 录

第一章	公司简介
第二章	董事、监事、高级管理人员及员工情况
第三章	公司治理情况
第四章	原广州联社社员代表大会及本行股东大会情况
第五章	董事会报告
第六章	监事会报告
第七章	业务经营及财务决算报告
第八章	财务会计报告

第一章 公司简介

一、基本信息

(一) 注册名称

本行中文名称全称：广州农村商业银行股份有限公司

本行中文名称简称：广州农村商业银行

本行英文名称全称：Guangzhou Rural Commercial Bank Co., Ltd.

本行英文名称简称：GRCB

(二) 企业性质：

本公司为股份制有限公司形式的农村商业银行，实行一级法人、统一核算、分级管理、授权经营的管理体制。

(三) 注册资本：人民币 6,873,418,539 元。

(四) 法定代表人：黄子励

(五) 地址：中国广东省广州市天河区珠江新城华夏路 1 号；邮政编码：510623

(六) 首次注册登记日期：2009 年 12 月 9 日

注册号：440101000042323

(七) 客户服务热线(电话银行)：961111

(八) 国际互联网网址：www.961111.cn

二、经营范围

吸收公众本外币存款；发放本外币短期、中期和长期贷款；办理国内、国际结算；办理票据承兑与贴现；代理发行、代理兑付、承销政府债券；买卖政府债券、金融债券；从事本外币同业拆借；外汇汇款；外币兑换；外汇资信调查、咨询和见证业务；从事银行卡业务；代理收付款项及代理保险业务；提供保管箱

服务；结售汇业务；经中国银行业监督管理委员会和其他相关主管部门批准的其他业务。

十、主要经营信息

单位：人、%、亿元、元

时期 指标	基期 (2008 年末)	报告期 (2009 年末)	增减幅度(%, 百分点)
职工人数	6247	6612	5.84
股东人数	29826	29663	-0.55
资本充足率	5.85	11.95	6.10
股本金总额	40.23	68.73	70.84
资产总额	1475.27	1856.92	25.87
负债总额	1416.46	1743.26	23.07
存款余额	1288.77	1523.68	18.23
贷款余额	719.50	915.36	27.22
不良贷款率	9.35	1.32	-8.03
不良贷款余额	67.27	12.07	-82.06
清收不良贷款额	18.66	13.34	-28.51
收入总额	63.77	67.33	5.58
费用总额	14.84	17.01	14.62
经营利润	20.6	27.17	31.89
利润总额	5.53	7.05	27.49
净利润	3.76	3.14	-16.5
每股红利	0.10	0.118	18
每股利润	0.51	0.40	-21.57
每股净资产	1.46	1.65	13.01

备注：

- 1、数据来源于广州农村商业银行 2009 年度会计报表。
- 2、表中基期和报告期数据已含外汇业务，并分别以 2008 年末和 2009 年末汇率折合成人民币。
- 3、表中的“清收不良贷款额”指以现金方式收回上一年底前形成的不良贷款金额，不含以物抵债、转化贷款和呆帐核销金额。
- 4、表中的“费用总额”指营业费用总额。
- 5、表中的“经营利润”指利润总额加当年提取拨备、本年核销的历年财务包袱。
- 6、表中的“利润总额”指税前账面利润。
- 7、表中的“每股红利”指经过广州农村商业银行 2009 年度股东大会审议通过后，对在 2009 年增资扩股前在册的原广州联社合规资格股和投资股按 11.8%的综合分红率（含税）派发的股息红利。其中，资格股和投资股实行差别分红，差异比例为 1: 1.5。资格股的分红比例为 8%（含税），投资股的分红比例为 12%（含税）。

- 8、因 2009 年增资扩股，故每股利润比上年略有下降。

第二章 董事、监事、高级管理人员及员工情况

（一） 董事基本情况

姓名	性别	在董事会职务	任职单位
黄子励	男	董事长	广州农村商业银行
王继康	男	副董事长	广州农村商业银行
毛蕴诗	男	独立董事	中山大学管理学院
朱卫平	男	独立董事	暨南大学产经研究院
苏志刚	男	董事	广州长隆集团有限公司
邵建明	男	董事	广州海印实业集团有限公司
朱春秀	男	董事	广州国际控股集团有限公司
郑暑平	男	董事	广州珠江实业集团有限公司
江日华	男	董事	广州融资担保中心
朱克林	男	董事	广东珠江公路桥梁投资有限公司
吴协恩	男	董事	江苏华西集团公司
樊志华	男	董事	广州市天河区龙洞经济发展公司

注：上述董事由本行创立大会暨股东大会第一次会议选举产生。

（二） 监事基本情况

姓名	性别	在监事会职务	任职单位
陈婉仪	女	监事会召集人、外部监事	广州市国资委
何利民	男	股东代表监事	广州钢铁企业集团有限公司
卢练	男	股东代表监事	广州市金宏利贸易发展有限公司

黄耀德	男	职工代表监事	广州农村商业银行
翁子明	男	职工代表监事	广州农村商业银行

注：上述外部监事和股东代表监事由本行创立大会暨股东大会第一次会议选举产生。职工代表监事由原广州农村信用合作联社职工代表大会选举产生。

（三）高级管理人员基本情况

姓名	性别	职务
黄子励	男	党委书记、董事长
王继康	男	党委副书记、副董事长、行长
黄励岗	男	党委副书记、纪委书记
易雪飞	男	副行长
吴慧强	男	副行长
陈健明	男	副行长
罗金诗	男	副行长
黄照文	男	工会主席

（四）员工情况

截止2009年12月底，本行共有在岗职工6612名。

按年龄分：25岁以下占比13.35%；26-35岁占比35.94%；36-45岁占比43.03%；46-55岁占比7.33%；56岁以上占比0.35%。

按从事金融工作年限分：从事金融工作10年以下占比34.84%，10-20年占比41.84%，20年以上占比23.32%。

按学历划分：研究生及以上学历占比3.45%、大学本科学历占比39.43%、大学专科学历占比37.76%、高中及中专以下学历占比19.36%。

第三章 公司治理情况

一、股权结构

注册资本实收情况汇总表

货币单位：人民币元

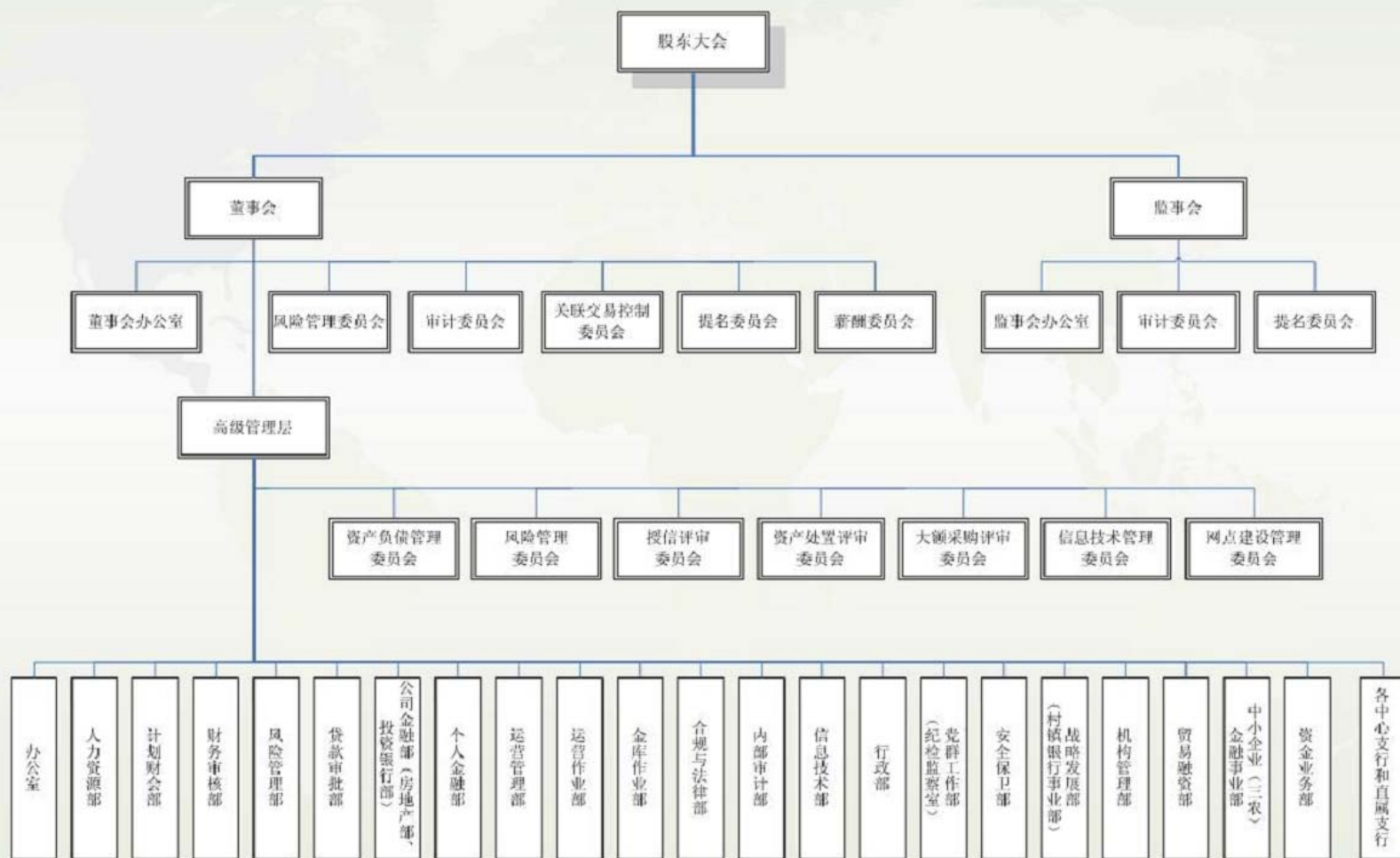
股东类别	户数（人 数）	实际出资情况							
		货币	实物	无形资产	原股本转换	其他	合计	其中：实缴注册资本	
								金额	占注册资本总额比例
法人	727	2,105,500,000			2,368,793,600.00		4,474,293,600	4,474,293,600	65.10%
自然人	28,936	744,500,000			1,654,624,939.00		2,399,124,939	2,399,124,939	34.90%
其中：职工自然人	5,804	0.00			377,457,616.00		377,457,616	377,457,616	5.49%
非 职工自然 人	23,132	744,500,000			1,277,167,323.00		2,021,667,323	2,021,667,323	29.41%
合计	29,663	2,850,000,000			4,023,418,539.00		6,873,418,539	6,873,418,539	100.00%

二、前十大股东持股情况

名称	股份数	持股比例
广州国际控股集团有限公司	400,010,000	5.82%
广州珠江实业集团有限公司	369,510,000	5.38%
广州国际集团有限公司	349,510,000	5.09%
广州无线电集团有限公司	339,510,000	4.949%
广州百货企业集团有限公司	209,510,000	3.05%
广东新南方集团有限公司	180,010,000	2.62%
广东珠江公路桥梁投资有限公司	150,000,000	2.18%
广东盈信信息投资有限公司	100,000,000	1.46%
广州珠江广场房地产开发有限公司	100,000,000	1.46%
江苏华西集团公司	90,000,000	1.31%

三、组织架构图

广州农村商业银行组织结构图



四、董事会专门委员会

根据本行经营管理的需要，董事会下设风险管理委员会、关联交易控制委员会、提名委员会、薪酬委员会、审计委员会。战略委员会。经本行第一届董事会第一次会议审议通过，董事会相关专门委员会委员名单如下：

（一）第一届董事会风险管理委员会委员名单：

主任委员：江日华

委员：郑暑平

委员：朱克林

（二）第一届董事会关联交易控制委员会委员名单：

主任委员：朱卫平（独立董事）

委员：朱春秀

委员：樊志华

（三）第一届董事会薪酬委员会委员名单：

主任委员：邵建明

委员：苏志刚

委员：吴协恩

（四）第一届董事会审计委员会委员名单：

主任委员：毛蕴诗（独立董事）

委员：江日华

委员：朱克林

五、监事会专门委员会

本行监事会下设提名委员会和审计委员会。经本行第一届监事会第一次会议审议通过，监事会各专门委员会委员名单如下：

（一）第一届监事会提名委员会委员名单：

主任委员：卢练

委员：翁子明

委员：黄耀德

（二）第一届监事会审计委员会委员名单：

主任委员：何利民

委员：黄耀德

委员：翁子明

第四章 原广州联社社员代表大会及本行股东大会情况

一、原广州市农村信用合作联社第一届社员代表大会第六次会议情况

广州市农村信用合作联社第一届社员代表大会第六次会议于 2009 年元月 20 日上午在广东省广州市珠江新城华夏路 1 号信合大厦 24 楼会议室召开。会议由黄子励主持。

会议应到的社员代表 101 人，所代表的投票权数为 109118 票；实际出席会议的社员代表共 83 人，所代表的投票权数为 89979 票；实到社员代表人数占全体社员代表人数的 82.18%，实到社员代表所代表的投票权数占应到社员代表所代表投票权总数的 82.46%，符合《广州农村信用合作联社章程》有关规定。

大会审议并逐项以记名投票方式通过了《广州市农村信用合作联社理事会工作报告》、《广州市农村信用合作联社监事会工作报告》、《广州市农村信用合作联社经营工作报告》、《广州市农村信用社理事、监事及经营管理层成员年度考核结果》、《广州市农村信用合作联社 2008 年度利润分配方案和股金分红预案》、《广州市农村信用合作联社利润转增注册资本 300 万元的议案》、《广州市农村信用合作联社因利润转增注册资本 300 万元而修改章程的议案》。会议形成了相关决议。

广大律师事务所对本次会议的召集和召开程序、出席会议社员的资格、表决程序等事项的合法有效性进行现场见证，并出具了法律意见书。

二、原广州市农村信用合作联社第一届社员代表大会第七次会议情况

广州市农村信用合作联社第一届社员代表大会第七次会议于 2009 年 5 月 18 日下午在广东省广州市珠江新城华夏路 1 号信合大厦 24 楼会议室召开。会议由黄子励主持。

会议应到的社员代表 101 人，所代表的投票权数为 109118 票；实际出席会

议的社员代表共 86 人，所代表的投票权数为 90637 票；实到社员代表人数占全体社员代表人数的 85.15%，实到社员代表所代表的投票权数占应到社员代表所代表投票权总数的 83.06%，符合《广州农村信用合作联社章程》有关规定。

大会审议并以记名投票方式通过了《广州市农村信用合作联社第二届社员代表大会社员代表选举办法》。会议形成了相关决议。

广大律师事务所对本次会议的召集和召开程序、出席会议社员的资格、表决程序等事项的合法有效性进行现场见证，并出具了法律意见书。

三、原广州市农村信用合作联社第二届社员代表大会第一次会议情况

广州市农村信用合作联社第二届社员代表大会第一次会议于 2009 年 6 月 30 日下午在广东省广州市珠江新城华夏路 1 号信合大厦召开。会议由黄子励主持。

会议应到的社员代表 101 人，所代表的投票权数为 871357 票；实际出席会议的社员代表共 99 人，所代表的投票权数为 851102 票；实到社员代表人数占全体社员代表人数的 98.02%，实到社员代表所代表的投票权数占应到社员代表所代表投票权总数的 97.68%，符合《广州农村信用合作联社章程》有关规定。

大会以记名投票及差额选举方式选举产生了第二届理事会理事和第二届监事会非职工监事。当选的理事为：黄子励、王继康、邵建明、钟桂权、周伟强、张建好、谭钜添、朱春秀、关易波、郑暑平、江日华、刘浩宇、莫道明、朱克林、陈晖。当选的非职工监事为：张绮娴、王俊、卢练、邵宝华。

大会审议并逐项以记名投票方式通过了《关于广州联社章程修改的议案》、《广州联社第二届理事会理事、第二届监事会监事选举办法》、《广州联社 2009 年度业务经营计划》、《广州联社领导班子 2009 年度考核激励方案》、《广州联社 2009 年度财务收支预算》、《关于广州联社改制为农村商业银行的议案》。会议形成了相关决议，同时明确：

（一）在广州联社基础上进行股份制改造，改制组建农村商业银行。

（二）同意新组建的农村商业银行承继广州联社的债权债务。

（三）同意授权筹建工作小组作为申请人，全权负责开展农村商业银行筹建、开业前的各项相关工作。筹建工作小组成员包括：黄子励、王继康、黄励岗、易雪飞、吴慧强、陈健明、罗金诗、黄照文等，由市改制领导小组批准成立后履行职责。

（四）同意授权筹建工作小组制定《农村商业银行筹建方案》并组织实施。该《农村商业银行筹建方案》还需经银监部门批准后方可实施。

（五）同意筹建工作小组制定的《清产核资、整体资产评估及净资产确定和处置工作实施方案》，并授权筹建工作小组适当调整方案及组织实施。

（六）同意委托筹建工作小组代表广州联社聘请会计师事务所进行清产核资；聘请资产评估公司进行资产评估；聘请律师事务所开展改制的相关法律工作；聘请财务顾问开展改制的相关辅导工作；授权筹建工作小组、广州联社与会计师事务所和资产评估公司共同确认净资产；授权筹建工作小组对净资产进行分配、处置。筹建农村商业银行的相关中介机构的服务费用由广州联社承担。

（七）同意清产核资评估基准日至开业期间经营成果的处置意见，即：

1、如新设立的农村商业银行在 2009 年 12 月 31 日前（含当日）开业，对广州联社清产核资评估基准日至新设立的农村商业银行开业期间的经营成果，首先按规定提足呆账准备和一般准备，调整折旧或摊销计提数，如有结余或不足的，全部由原社员单独享有或承担，并按照有关规定进行分配。

2、如新设立的农村商业银行在 2010 年开业，对广州联社清产核资评估基准日至新设立的农村商业银行开业期间的经营成果，首先按规定提足呆账准备和一般准备，调整折旧或摊销计提数，如有结余或不足的，由原社员和新股东共同享

有或承担，并按照有关规定进行分配。

（八）同意原有社员股金处置方案，即：

1、社员在自愿前提下，可以将量化后（在清产核资、资产评估及净资产确认后，下同）的股金（含资格股和投资股）折算为农村商业银行股份。

2、对坚持要求退股的原社员，在净资产量化后允许其以转让、退股等方式处理。

3、对既不愿增资入股农村商业银行，又要求维持原股金的社员，其股金折算为农村商业银行股份。折算后的股份金额达不到1个投票权标准（1股）的，不具有投票权。

4、对在公告期后仍然无法确认身份的股金，暂放“其他应付款”，不行使表决权，待股东身份落实后再作进一步处理。

（九）同意授权广州联社理事长（法定代表人）代表广州联社社员签署有关组建农村商业银行的相关法律文件。

（十）同意授权筹建工作小组作为申请人，向银监部门提交筹建、开业申请等事宜。

金杜律师事务所对本次会议的召集和召开程序、出席会议股东的资格、表决程序等事项的合法有效性进行现场见证，并出具了法律意见书。

四、原广州市农村信用合作联社第二届社员代表大会第二次会议情况

广州市农村信用合作联社第二届社员代表大会第二次会议于2009年8月21日下午在广东省广州市珠江新城华夏路1号信合大厦召开。会议由黄子励主持。

会议应到的社员代表101人，所代表的投票权数为871357票；实际出席会议的社员代表共84人，所代表的投票权数为772392票；实到社员代表人数占全体社员代表人数的83.2%，实到社员代表所代表的投票权数占应到社员代表所代

表投票权总数的 88.6%，符合《广州农村信用合作联社章程》有关规定。

大会审议并逐项以记名投票方式通过了《关于组建广州农村商业银行增资扩股实施方案的议案》、《关于不良资产处置方案的议案》。会议形成了相关决议。

金杜律师事务所对本次会议的召集和召开程序、出席会议股东的资格、表决程序等事项的合法有效性进行现场见证，并出具了法律意见书。

五、原广州市农村信用合作联社第二届社员代表大会第三次会议情况

广州市农村信用合作联社第二届社员代表大会第三次会议于 2009 年 9 月 30 日上午在广东省广州市珠江新城华夏路 1 号信合大厦召开。会议由黄子励主持。

会议应到的社员代表 101 人，所代表的投票权数为 872475 票；实际出席会议的社员代表共 89 人，所代表的投票权数为 797816 票；实到社员代表人数占全体社员代表人数的 88.12%，实到社员代表所代表的投票权数占应到社员代表所代表投票权总数的 91.44%，符合《广州农村信用合作联社章程》有关规定。

大会审议并逐项以记名投票方式通过了《关于净资产确认结果及分配意见的报告》、《关于筹建工作实施过程中几个相关事项的议案》。会议形成了相关决议。

金杜律师事务所对本次会议的召集和召开程序、出席会议股东的资格、表决程序等事项的合法有效性进行现场见证，并出具了法律意见书。

六、广州农村商业银行股份有限公司创立大会暨股东大会第一次会议情况

广州农村商业银行股份有限公司创立大会暨股东大会第一次会议于 2009 年 11 月 23 日上午在广州市珠岛宾馆召开。出席本次会议的发起人（包括代理人）共 586 名，代表广州农村商业银行有表决权股份数 4466152496 股，占广州农村商业银行总股本的 64.98%。本次会议的召集、召开符合《中华人民共和国公司法》的有关规定。会议由黄子励主持。

大会审议并逐项以记名投票方式通过了《广州农村商业银行股份有限公司筹建工作报告》、《广州农村商业银行股份有限公司章程（草案）》、《广州农村商业银行股份有限公司股东大会议事规则》、《广州农村商业银行股份有限公司董事会议事规则》、《广州农村商业银行股份有限公司监事会议事规则》、《广州农村商业银行股份有限公司董事会董事选举办法》、《广州农村商业银行股份有限公司监事会非职工监事选举办法》、《关于广州农村商业银行股份有限公司支持“三农”发展及 2010-2012 年农业贷款比例规划的议案》、《关于广州农村商业银行股份有限公司 2010-2012 年经营发展规划的议案》、《关于广州农村商业银行股份有限公司设立费用的审核报告》、《关于确认发起人用于抵作股款财产的作价的议案》、《关于在创立大会暨股东大会第一次会议召开后当天即召开广州农村商业银行股份有限公司第一届董事会第一次会议和第一届监事会第一次会议的议案》。

大会以记名投票及差额选举方式选举了：黄子励、王继康、邵建明、朱春秀、郑暑平、江日华、苏志刚、朱克林、吴协恩、樊志华为广州农村商业银行股份有限公司第一届董事会董事；选举了：朱卫平、毛蕴诗为广州农村商业银行股份有限公司第一届董事会独立董事；选举了陈婉仪、何利民、卢练为广州农村商业银行股份有限公司第一届监事会非职工监事。会议形成了相关决议。

金杜律师事务所对本次会议的召集和召开程序、出席会议股东的资格、表决程序等事项的合法有效性进行现场见证，并出具了法律意见书。

第五章 董事会报告

一、本行第一届董事会及原广州市农村信用合作联社第二届理事会 2009 年工作报告

（一）2009 年工作回顾

2009 年，原广州联社理事会和新成立的广州农商银行董事会切实履行章程赋予的决策职责，积极推动本企业股份制改革，支持经营班子开展各项经营工作，为进一步完善法人治理结构等工作而尽责履职。

1、圆满完成广州农商银行组建工作。2009 年，根据国务院关于深化农村信用社改革的有关精神，以及省、市政府的总体部署，我们按照银监部门有关规定，在相关中介机构的指导、配合下，开展了广州农商银行筹建、开业的各项相关工作。主要工作包括：一是结合广州市现状和原广州联社实际情况，草拟了《组建广州农村商业银行股份有限公司可行性研究报告》，对组建的必要性、可行性及市场前景、未来 3 年业务发展、开业后金融风险等进行了分析；二是拟定了《广州农村商业银行股份有限公司筹建工作方案》，明确了筹建工作原则、工作目标、组织领导、工作步骤及时间安排等；三是按照有关规定拟定了《清产核资、整体资产评估及净资产确定和处置工作实施方案》、《清产核资评估基准日至开业期间经营成果的处置意见》、《原有社员股金处置方案》、《不良资产处置方案》和《组建广州农村商业银行增资扩股实施方案》等文件；四是在原广州联社社员代表大会授权下，开展各项改制相关方案的实施工作。包括：清产核资及整体资产评估；组织新投资者认购新增股份 28.5 亿股，并自愿出资购买不良资产 51.3 亿元；处置、确认老股金 40.23 亿股；组织发起人签订发起人协议书，并最终认购、确认广州农商银行全部股份 68.73 亿股；五是按股份制商业银行标准，组织编写公司

治理制度和内部管理制度；六是组织发起人认缴股金，聘请中介机构完成股本金验资工作；七是在取得中国银监会批复筹建后召开创立大会，选举产生广州农商银行第一届董事会、监事会，并审议通过一系列开业所需议案；八是在取得中国银监会开业批复，换领营业执照后，广州农商银行于 2009 年 12 月 11 日挂牌开业。目前，新组建的广州农商银行各项指标良好，资本充足率达 12%，不良贷款率 1.3%，贷款损失准备充足率达到 143.8%，已达到国内一流银行的水平。

2、认真执行原社员代表大会、股东大会决议。2009 年，原广州联社召开社员代表大会 5 次，广州农商银行召开股东大会 1 次。原广州联社理事会和新成立的广州农商银行董事会认真执行大会的各项决议，积极推进各项工作的落实，除完成前述有关股份制改革的事项外，还完成了原广州联社社员代表大会、理事会、监事会的换届选举，原理事会、监事会及高级管理层成员 2008 年度考核，实施了原广州联社 2008 年度利润分配方案和股金分红预案，执行了原广州联社 2009 年度业务经营计划、原领导班子 2009 年考核激励方案，以及 2009 年度财务收支预算等。全年，原广州联社理事会召开会议 3 次，临时通讯表决 5 次；新成立的广州农商银行董事会召开会议 1 次，临时通讯表决 1 次，均较好地发挥了决策作用。

原广州联社理事会和新成立的广州农商银行董事会根据 2008 年末以来，受国际金融海啸影响，我国经济形势发生较大变化，不确定因素不断增加，以及政府部门实施积极的财政政策与适度宽松的货币政策的情况，督促经营班子继续深入贯彻落实科学发展观，抓住重点，有效应对当前宏观经济新机遇和新挑战；同时带领全辖上下进一步认清形势，增强信心，提高应对风险的能力，把握机遇，通过股份制改革，实现本企业新一轮发展，经过采取有力措施，最终超额完成了原广州联社社员代表大会下达的 2009 年度业务经营计划。至 2009

年 12 月末，我行各项存款余额 1523.7 亿元，比上年增加 234.9 亿元，超过原定增加 70 亿元的计划；各项贷款余额 915.4 亿元，比上年增加 195.9 亿元，超过原定增加 60 亿元的计划；五级分类不良贷款余额 12.1 亿元，比上年减少 55.2 亿元，超过原定减少 4 亿元的计划；实现经营利润 27.17 亿元，超过原定 22 亿元的计划。

3、加强制度建设，完善公司治理规程。在广州农商银行筹建期间，我们根据国家法律法规和银监部门要求，参考同业先进做法，结合自身实际，建立、完善了公司治理规章制度，包括：公司章程，股东大会、董事会议事规则，董事、董事长和副董事长选举办法、董事会风险管理委员会、关联交易控制委员会、薪酬委员会、提名委员会、审计委员会议事规则，独立董事工作规则等，为今后广州农商银行进一步深化公司治理工作，提升法人治理水平奠定坚实基础。

4、制定发展战略规划，明确未来发展方向。我们制定并提交创立大会审议通过了广州农商银行 2010 至 2012 年经营发展规划，确定了未来 3 年总体发展目标和阶段性目标，明确了我行目标市场、客户、业务、区域等战略定位，拟定了经营发展、金融创新、风险管理的策略与措施，提出了盈利能力、收入水平、股东回报的支持保障体系构建与完善的安排。我们将以未来 3 年经营发展规划为指导，以企业价值最大化为目标，通过依法合规经营和稳健高质的业绩增长，把我行打造成管理规范、经营稳健、特色鲜明、效益显著的一流股份制商业银行。

5、加强内控管理，严格控制风险。藉广州农商银行组建之机，我们按照监管部门的要求，正确处理经营发展与风险防范的关系，抓住改制的有利时机，通过政府部门支持和利用市场化手段化解历史包袱，使不良贷款余额大幅下降，拨备水平大幅提高；同时培育合规文化，进一步完善了风险管理体系，健全了各项

内控制度，规范了业务操作流程，构建了事前防范、事中控制、事后监督的内控机制，提高新形势下的风险防控水平。

6、做好信息披露工作。原广州联社理事会按照人民银行和银监会的有关要求及本单位的信息披露制度，将 2008 年度的信息披露报告和信息披露表在规定时间内（2009 年 3 月末前）张贴在辖内各营业网点供社会公众查阅，并在事前将该信息披露报告和信息披露表报备人行广州分行和广东银监局；同时，也将相关信息在 2009 年初的社员代表大会上通报，以及在本单位网站上公布；此外，还编制了 2008 年度报告，以供社员、客户查阅信息，通报、宣传本单位经营管理情况。在广州农商银行筹建、开业期间，我们按法律程序做好相关信息的公告，包括：社员代表大会及创立大会召开情况、改制事项、增资扩股、老股金确认等。

（二）2010 年工作安排

2010 年，广州农商银行董事会将全面贯彻中央经济工作会议和上级工作会议精神，继续深入贯彻落实科学发展观，完善法人治理结构，根据新形势、新情况着力提高经营策略的针对性和灵活性，按照股份制商业银行的营运标准，更加注重提高经营质量和效益，更加注重推动经营发展方式转变和业务结构调整，更加注重推进金融创新、增强企业发展活力和动力，更加注重业务经营与风险控制的平衡，为实现我行稳健、持续发展而勤勉尽职。

1、继续完善规章制度，加强公司基层治理，提高公司治理水平。董事会将根据按照股份制商业银行标准，结合新形势变化情况和自身实际，完善法人治理的规章制度体系，包括修订关联交易管理办法，信息披露管理制度，董事会、监事会和高级管理层成员绩效考核管理办法等；同时在实践中检验相关议事规则和决策程序的规范性、科学性和合理性，并不断完善、健全，使制度的实效充分发挥，确保决策行为科学、高效、合规，力求把董事会成员的智慧、经验和技能转

化为科学决策，把董事会成员的诚信、勤勉和尽职，以及体现出来的专业性和独立性融入到我行的健康发展中，逐步建立适应自身经营特点、结构规范、运行科学、治理有效的法人治理模式。

2、贯彻落实审慎、稳健的经营方针，强化风险管理，提升内部控制水平。

2009 年末和 2010 年初，中国银监会下发了一系列加强风险管理的文件，包括：

《农村中小金融机构风险管理机制建设指引》、《商业银行资本充足率监督检查指引》等，明确了董事会对风险管理承担最终责任。为此，董事会将根据监管要求，妥善处理风险管理与业务发展的关系，合理兼顾企业效益与社会责任，有效平衡短期利益和长远目标，建立、健全风险管理制度，领导我行在法律和政策的框架内审慎经营，明确风险偏好，并设定可承受的风险水平，加强风险管理组织机构建设，确保高级管理层采取必要的措施识别、计量、监测和控制风险，并对高级管理层执行风险管理政策情况实施评价；同时定期组织评估我行风险管理体系的充分性和有效性，充分发挥董事会有关专门委员会在风险控制方面的职能。

3、推动金融创新和业务转型。我们完成了从原广州联社到广州农商银行的“蜕变”后，要按照股份制商业银行标准，加快业务创新与转型。董事会将结合中央继续实施积极的财政政策和适度宽松的货币政策的有利时机，坚持不懈推动我行业务、产品、经营管理和盈利模式的创新与转型，加大创新力度，坚持自身的市场定位和为“三农”服务的经营特色，在按照商业银行经营管理模式开展营运的基础上，探索具有自身特色的经营发展方式，并在此方面取得新突破和新成效。

4、加强董事会建设，充分发挥董事会在公司治理中的核心作用。一是通过参加上级部门组织的专门培训、相关外部机构组织的研讨、组织出外参观学习，以及聘请专家、学者集中授课等多种方式，做好董事培训工作，提升董事专业素

质和决策能力。二是定期组织董事对我行经营管理、业务发展等方面进行专题调研，为董事尽责履职和科学决策提供参考依据。三是加强董事会各专门委员会建设，充分发挥各成员在风险管理、审计与内控方面的特长与经验，强化各专业委员会的辅助决策和专题研究的功能。四是加强对董事会决议执行情况的监督检查，保证董事会决策能得到有效执行。

5、做好信息披露工作。本行将按监管部门要求制定 2009 年度信息披露报告，编制信息披露表，并按有关规定报备、公布，同时编制 2009 年度报告，向广大股东、客户通报、宣传我行经营管理情况；同时，要按照监管要求和有关规定，并参照股份制商业银行标准，规范信息披露的操作，增强信息披露的透明度和及时性。

6、做好股权管理工作。本行将根据股东大会的决议，做好 2009 年度分红工作，并为股东发放按股份制公司标准而新制作的广州农商银行股票；同时，继续完善股权管理制度和计算机系统的股权管理程序，加强股权规范化管理。

二、风险管理情况

（一）贷款行业分布情况

行业排名	行业种类	2009 年末贷款余额	行业占比	
1	房地产业	1297898	16.27%	
2	水利、环境和公共设施管理业	1088107	13.64%	
3	制造业	1076670	13.49%	
4	租赁和商务服务业	720701	9.03%	
5	批发和零售业	454512	5.70%	

(二) 最大的新增贷款客户情况。

货币单位: 万元

排序	客户名称	贷款余额	占资本净额比例
1	广州国际控股集团有限公司	9, 8000	9.13%
2	中国华能集团公司	97, 000	9.04%
3	广州市水务投资集团有限公司	79, 856	7.44%
4	广州市番禺区基本建设投资管理办公室	7, 9000	7.36%
5	广州市土地开发中心	75, 572	7.04%
6	广州经济技术开发区国有资产投资公司	69, 000	6.43%
7	花都投资建设发展中心	64000	5.96%
8	广州中轻新洲房地产开发有限公司	63, 168	5.89%
9	韶赣高速公路粤境段管理处	63, 000	5.87%
10	武广铁路客运专线有限责任公司	63, 000	5.87%
合计		751, 596	70.03%

(三) 风险监管指标情况

指标类别	序号	监管指标名称	监管指标值	2009 年 12 月末指标
资本充足性	1	资本充足率	$\geq 8\%$	11.95% (达标)
	2	核心资本充足率	$\geq 4\%$	11.97% (达标)
	3	贷款损失准备充足率	$\geq 100\%$	143.8% (达标)
	4	存贷比	$\leq 75\%$	60.08% (达标)
客户集中	5	单一集团客户授信集中度	$\leq 15\%$	11.44% (达标)
	6	单一客户贷款集中度	$\leq 10\%$	9.13% (达标)
资产质量情况	7	不良资产率	$\leq 4\%$	1.41% (达标)
	8	不良贷款率	$\leq 5\%$	1.32% (达标)
盈利能力	9	资产利润率	$\geq 0.6\%$	0.19% (未达标)
	10	资本利润率	$\geq 11\%$	3.64% (未达标)
注：资产利润率和资本利润率指标以账面税后净利润计算。预计 2010 年随着利润的增加和拨备的减少，资产利润率、资本利润率将会提升并达到监管要求。				

（四）风险管理工作

本行在扁平化、条线化、集中管理思想指导下，不断践行集约化经营道路，逐步搭建起业务线与风险线相对独立、分层营销、独立审查审批、风险垂直管理的风险管理体系。通过贷款审批权限上收、集中放款、不良贷款集中清收，控制授信业务操作风险与道德风险；不断夯实授信基础建设，拓展风险管理覆盖，持续改进风控技术，提高制度执行力，风险管理收效明显。主要体现在：

1、贷前方面。规范客户信息披露；建立统一授信制度，制定《公司客户统一授信管理办法》，实现业务从单笔上报到综合授信的转变；推动集团客户统一授信，控制信贷总量风险；重构授信合同体系。

2、贷中方面。完善贷审评估体系，建立主审人制度与分级适当授权的审批人审批制；规范集中放款、强化审批条件落实；适时对部分行业、产品进行风险限额管控。

3、贷后方面。修订《对公客户贷后管理办法》，加强贷后检查的操作性、实效性；起草《信贷资产十级分类办法》，突出对正常类贷款的风险等级细分；加大新增、新帐、潜在风险、逾期欠息贷款监测，全面开展信贷现场检查与非现场监控。修订《不良资产责任追究办法》，合理调整新增不良容忍度，实施不良资产责任科学认定与追究，惩戒各种违规操作，严明责任。

4、准入退出方面。制定《公司客户信用评级管理办法》，明确新增授信客户准入门槛；着手建立客户经理分级管理制，赋予客户经理业务技能新的价值内容。强化评估、担保、按揭、律师事务所、会计师事务所、仓储机构等中介服务机构管理。

5、制度配套方面。做好年度、季度宏观经济环境观测与信贷资产质量分析，制定信贷总体投放与行业授信政策指引；合理确定存量客户“进、保、退”安排。改革风险管理组织体系，向 12 家中心支行和总行资金业务部派驻风险经理，强

化风险的主动识别与双线报告，加快推进新信贷管理系统上线验收工作，加大系统培训力度；构建奖惩分明的风险管理约束激励机制，实行资产质量、授信管理、贷后管理并重。

（五）内部控制工作。

本行在加快业务发展的同时，不断强化全面风险意识，充分发挥审计、合规、营运、安保等在风险防范中的作用。一是充分发挥审计的监督和防护作用，突出常规审计与专项审计、飞行审计相结合，现场审计与非现场审计相结合，审计覆盖面和工作质量不断拓宽和深入。二是做好法律审查、咨询和风险提示工作，妥善处理诉讼案件，积极推进反洗钱工作，法律合规的集中管理初见成效。三是全面推行会计监督集中管理模式，2009年将全辖所有中心支行全部上收管理，实现了全行会计督导和事后监督集中度的100%。四是加大会计检查监督力度、深度与广度，突出重点，周密安排，切实做好日常巡查工作。深入开展会计专项检查，创新培训辅导方式，扎实推进会计培训和业务辅导工作，推动会计人员业务素质的稳步提升。五是加强案件防控、廉政教育、纪检监察、安全保卫等工作，建章立制，规范内控，在业务快速发展的同时有效防范案件发生，2009年全行未发生一起案件。

三、原广州联社理事会和广州农商银行董事会会议情况

（一）原广州联社于2009年元月6日召开了第一届理事会第十三次会议。会议审议通过了理事会工作报告、领导班子2008年度考核激励结果、2008年度利润分配及股金分红预案、非职工监事2008年度绩效考核结果、对广州市土地开发中心发放3.4亿元贷款的议案、调整农工商系列贷款债权转让方案的议案、设立不良资产专业经营信用社的议案、召开社员代表大会的议案，并形成了相关决议。

（二）原广州联社于 2009 年 2 月 20 日召开了第一届理事会第三次临时会议，以通讯表决方式审议通过了《关于撤销萝岗信用社辖下竹三分社的议案》，并形成了相关决议。

（三）原广州联社于 2009 年 2 月 23 日召开了第一届理事会第四次临时会议，以通讯表决方式审议通过了《关于给予广州市城市建设投资集团有限公司 50 亿元授信额度的议案》和《关于向广州中电荔新电力实业有限公司发放 2 亿元最高额贷款的议案》，并形成了相关决议。

（四）原广州联社于 2009 年 3 月 13 日召开了第一届理事会第十四次会议。会议审议通过了 2009 年业务经营计划、领导班子 2009 年度考核激励方案、2009 年度财务收支预算、“三会”换届选举方案及其相关办法、向广州市越汇房地产开发有限公司发放银团贷款 4.5 亿元的议案、向广州市番禺区土地开发中心发放 10 亿元贷款的议案、向首期广州市局级领导干部中大 EMBA 班提供资助的议案，并形成了相关决议。

（五）原广州联社于 2009 年 4 月 20 日召开了第一届理事会第五次临时会议，以通讯表决方式审议通过了《关于向广东珠江纺织博览中心有限公司“广州纺织博览中心”项目发放 12 亿元贷款的议案》、《关于向广东海印永业（集团）股份有限公司发放 10 亿元 10 年期贷款的议案》、《关于给予广州中电荔新电力实业有限公司 6 亿元银团贷款授信的议案》和《关于给予广州市土地开发中心授信额度 50 亿元的议案》，并形成了相关决议。

（六）原广州联社于 2009 年 6 月 30 日召开了第二届理事会第一次会议。会议审议通过了《广州联社第二届理事会理事长、副理事长选举办法》；选举了黄子励为第二届理事会理事长、王继康为副理事长；审议通过了第二届理事会辖下专业委员会提名名单、制作工作服的议案、划拨援建资金的议案、原广州联社

辖下番禺信用社办公大楼固定资产账务处理的议案，并形成了相关决议。

（七）原广州联社于 2009 年 9 月 21 日召开了第二届理事会第一次临时会议，以通讯表决方式审议通过了《关于补缴广州联社办公大楼信合大厦土地出让金的议案》，并形成了相关决议。

（八）原广州联社于 2009 年 11 月 17 日召开了第二届理事会第二次临时会议，以通讯表决方式审议通过了《关于向广州国际控股集团有限公司授信的议案》，并形成了相关决议。

（九）广州农商银行于 2009 年 11 月 23 日召开了第一届董事会第一次会议。会议审议通过了《广州农村商业银行股份有限公司董事长、副董事长选举办法》；选举了黄子励为本行第一届董事会董事长，王继康为本行第一届董事会副董事长；聘任了王继康为本行行长，易雪飞、吴慧强、陈健明、罗金诗为本行副行长，审议通过了《关于设立广州农村商业银行股份有限公司董事会风险管理委员会的议案》、《关于设立广州农村商业银行股份有限公司董事会关联交易控制委员会的议案》、《关于设立广州农村商业银行股份有限公司董事会薪酬委员会的议案》、

《关于设立广州农村商业银行股份有限公司董事会提名委员会的议案》、《关于设立广州农村商业银行股份有限公司董事会审计委员会的议案》、《广州农村商业银行股份有限公司董事会风险管理委员会议事规则》、《广州农村商业银行股份有限公司董事会关联交易控制委员会议事规则》、《广州农村商业银行股份有限公司董事会薪酬委员会议事规则》、《广州农村商业银行股份有限公司董事会提名委员会议事规则》、《广州农村商业银行股份有限公司董事会审计委员会议事规则》、《广州农村商业银行股份有限公司独立董事工作规则》、《关于广州农村商业银行股份有限公司部门设置及职责的议案》、《关于广州农村商业银行股份有限公司主要管理制度的议案》、《关于授予广州农村商业银行股份有限公司行长相关职权的议

案》、《关于投资设立淮滨村镇银行的议案》，并形成了相关决议。

(十)广州农商银行于 2009 年 12 月 30 日召开了第一届董事会第二次会议，以通讯表决方式审议通过了《关于审议向广东珠江投资股份有限公司贷款 2100 万元的关联交易的议案》，并形成了相关决议。

四、关于本行及原广州市农村信用合作联社 2009 年度利润分配的方案

(一) 2009 年财务状况及可供分配利润情况。

1、财务状况。2009 年全行实现经营利润 27.17 亿元,利润总额 7.05 亿元,应纳税所得额 15.67 亿元,按 25%的税率计提所得税 3.92 亿元(减半征收,减免税收收入转为一般准备),净利润 3.14 亿元,按规定顺序进行分配。

2、可供分配利润情况。当年实现的净利润按规定顺序和比例提取法定盈余公积金和一般准备后,2009 年末可供分配利润总额为 25.50 亿元,其中:

(1) 年初分红后上年剩余未分配利润 0.04 亿元;

(2) 本年利润分配后转入 2.82 亿元;

(3) 改制调账转入 22.64 亿元,包括清产核资调账转入 5.43 亿元(以前年度应付未付利润转回 0.61 亿元、以前年度多提盈余公积转回 0.12 亿元、以前年度损益调整增加 4.7 亿元);净资产分配转入 17.21 亿元(资本公积弥补亏损转入调增 13.65 亿元、盈余公积金转入调增 3.56 亿元)。

(二) 政策依据。

1、利润分配的政策依据。根据《金融企业财务规则》,《广东省农村合作(商业)金融机构 2009 年度会计决算工作意见》中对利润分配有以下明确规定:

(1) 法定盈余公积金按税后利润(减弥补亏损)10%的比例提取,法定盈余公积金累计达到注册资本金的 50%时,可不再提取。

(2) 一般准备按照不低于本年实际净利润(扣除弥补历年挂账亏损)10%

的比例提取。一般准备年末余额超过风险资产期末余额 1% 的,可降低提取比例。

(3) 向投资者分配利润按照本年实际净利润(扣除弥补历年挂账亏损)和以前年度未分配的利润,同时按本年度分红政策有关规定执行。

2、分红的政策依据。根据《广东省农村合作(商业)金融机构 2009 年度会计决算工作意见》中对股金分红的有关规定“广州、东莞、顺德在充分考虑有足够的累计盈余和盈余的稳定性以及持续发展能力的前提下,向股东分配的每股红利由各农村合作金融机构自行确定”执行。

(三) 利润分配方案

当年实现的净利润按以下顺序分配:

- 1、提取法定盈余公积比例为 10%;
- 2、不提取一般准备。考虑到年末一般准备余额已达 18.59 亿元,为年末风险资产余额的 1.41%,超过政策规定的 1% 的比例,故本年暂不提取一般准备;
- 3、经上述分配后的当年未分配利润余额,与以前年度未分配利润,一并作为可供分配利润,按股东大会表决确定的每股分红金额进行 2009 年度分红。

(四) 分红预案

1、分红范围。根据《广州农村商业银行股份有限公司发起人协议书》第二十一条第(一)项规定,如广州农商银行在 2009 年 12 月 31 日前开业,对基准日至广州农商银行开业日(即营业执照颁发之日)期间的经营成果,在按规定提足拨备、调整折旧或摊销计提数后如有结余或不足,全部由原广州联社社员单独享有或承担,并按照有关规定进行分配。同时,考虑到广州农商银行于 2009 年 12 月 9 日开业(即营业执照颁发之日),距年终的 2009 年 12 月 31 日仅有 23 天时间;且该段时间经营成果未经审计,难以界定。因此,这 23 天的经营成果作为广州农商银行利润留存,按有关规定在以后年度进行分配。故确定本次分

红对象为在 2009 年增资扩股前在册的原广州联社合规股份。

2、每股分红金额。根据《广东省农村合作（商业）金融机构 2009 年度会计决算工作意见》中有关股金分红政策，并充分考虑可持续发展及资本充足率持续符合监管的要求，结合近几年来原广州联社分红情况，2009 年度我行对在 2009 年增资扩股前在册的原广州联社合规资格股和投资股实行差别分红；差异比例为 1: 1.5，具体为：资格股每股分红 0.08 元，投资股每股分红 0.12 元；综合每股分红 0.118 元，以现金方式支付。

3、分红实施时间与方式。

（1）在广州农村商业银行 2009 年度股东大会表决通过后实施 2009 年度股份分红，按原广州联社资格股和投资股派发现金红利。现金红利直接转入股东指定的分红存折。股东可持原广州联社《社员股金证》、分红存折到广州农村商业银行各支行或分理处进行打印登记。

（2）自然人股东红利所得按照国家税法规定的税率 20%缴交个人所得税，并由我行代扣代缴。法人股东按照国家税法规定，自行申报。

五、主要关联交易情况

2009 年，本行审批的主要关联交易如下：

向中星地产投资（广州）有限公司（该司为原广州联社外部法人理事广州珠江实业集团有限公司的关联企业）贷款 2.5 亿元。

向茂名环星炭黑有限公司（该司为原广州联社外部法人理事广州海印实业集团有限公司的关联企业）授信不超过 1 亿元。

向广州珠江实业开发股份有限公司（该司为原广州联社外部法人理事广州珠江实业集团有限公司的关联企业）贷款 2000 万元。

向广州市越秀海印小额贷款股份有限公司（该司为原广州联社外部法人理事

广州海印实业集团有限公司的关联企业）贷款 5000 万元。

向广州市番禺海印体育休闲有限公司（该司为原广州联社外部法人理事广州海印实业集团有限公司的关联企业）“海印又一城”项目贷款 7 亿元。

向珠海长隆投资发展有限公司（该司为原广州联社外部法人理事广州市番禺区香江野生动物世界有限公司的关联企业）贷款 2.5 亿元。

向广州祥兴达物业管理有限公司（该司为广州联社外部法人理事广州昊源集团有限公司的关联企业）贷款 4000 万元。

向广州棠下经济发展有限公司（该司为原广州联社外部法人理事）贷款 3.2 亿元。

向广州海印实业集团有限公司（该司为原广州联社外部法人理事）贷款 2.8 亿元。

向广东华南新城房地产有限公司（该司为原广州联社外部法人理事广东新南方集团有限公司的关联企业）贷款 1.5 亿元。

向广东珠江投资股份有限公司（该司法定代表人朱克林为本行董事）贷款 2100 万元。

第六章 监事会报告

一、本行第一届监事会及原广州市农村信用合作联社第二届监事会 2009 年工作报告

（一）2009 年工作回顾。

1、进一步加强监事会自身建设，提高履行职责的能力；完善法人治理结构，规范监督行为，增强监督实效，是企业章程和深化改革对监事会提出的要求。为此，监事会从完善机制、提高素质、强化监督等方面全面加强建设。2009，原广州联社监事会组织召开会议 3 次，列席理事会 2 次；广州农商银行监事会组织召开会议 1 次，研究部署监事会工作，对本企业改革发展和经营管理重大事项的审议过程实施有效监督。全年，原广州联社监事会审议的事项共 7 项，列席理事会听取、监督理事会审议事项 17 项。广州农商银行监事会审议的事项共 6 项。监事会成员出席会议的到会率达到 100%。此外，监事会通过会议和参观考察等方式，组织监事会成员学习了金融法规、现代企业制度等知识，使其掌握企业治理的特点和要求，增强履行职责的能力。

在广州农商银行成立前，原广州联社监事会还完成了监事会成员的换届选举工作。在广州农商银行创立大会上，选举产生了广州农商银行第一届监事会。

2、监督理事会、经营班子的重大决策活动，完善法人治理结构。

（1）配合、监督广州农商银行组建工作。2009 年，根据国务院的有关精神，以及省、市政府的总体部署，广州农商银行按照银监部门有关规定，开展了筹建、开业的各项改制工作。监事会支持、配合、监督广州农商银行的改制过程，包括参与制定筹建工作方案，对清产核资、资产评估、增资扩股、整章建制、材料申报等方面进行了指导、监督，最终使广州农商银行的改制任务圆满完成。

(2) 积极参与原广州联社理事会的决策过程，并在参与中发挥实时监督作用，使监督贴近实际，增强监督的有效性、时效性。监事会成员列席了理事会各次会议，对有关决议提案进行认真研究和讨论，充分发表意见和建议。包括：2009 年业务经营计划，领导班子 2009 年考核激励方案，2008 年利润分配和股金分红预案，以及体制改革、发放大额贷款、资产处置等议案。

(3) 对信息披露和股金分红进行监督。2009 年 3 月，原广州联社对 2008 年度有关经营管理信息及年度会计报表等资料在营业场所向社会公众进行了披露。监事会按依法合规的原则对信息披露资料进行了审核，对信息披露过程进行了监督，使原广州联社的广大社员了解掌握本企业发展状况，保障其享有知情权、监督权。同时，根据原广州联社社员代表大会的决议，原广州联社实施了 2008 年度股金分红。监事会对股金分红情况进行了监督，保证分红工作依法合规、有序进行，使广大社员及时享受到本企业经营发展的成果，维护了社员权益。

(4) 对经营管理、内部控制、风险防范等工作进行监督。监事会定期听取原广州联社理事会、经营班子的工作汇报。在经营班子的经营管理活动中，监事长参加了主任办公会议等重要活动，监督经营班子重大事项的决策和实施，保证经营管理决策的合规性，确保原广州联社社员代表大会和理事会确定的年度经营目标的实现。

(5) 组织开展绩效考核。监事会坚持公正、客观的原则，开展了对原广州联社理、监事会、高级管理层成员 2008 年度绩效考核，对理、监事会、高级管理层全体成员的工作给予了肯定。理、监事会、高级管理层成员 2008 年度绩效考核结果均为称职。

3、促进依法合规经营。根据统一法人体制的要求，原广州联社理事会成立了风险管理委员会、审计委员会、薪酬委员会；经营班子成立了风险管理委员

会、大额贷款审批委员会、资产管理委员会、财务审批委员会等涉及重大经营管理决策行为的专业管理机构，制定了相应决策制度与规程，进一步明确了原广州联社与区（县）信用社的经营管理授权事项。监事会一方面监督经营管理决策机制的完善，对授权事项的制定进行指导、监督，确保了授权工作的科学性、规范性；同时，监事会按之前制定的《广州市农村信用社高级管理人员任期经济责任审计办法》，独立开展相关审计工作。2009年初，监事会完成了对原广州联社副主任苏颖的离任审计工作。另一方面，监事会加强合规工作，加大对内部制度规范与经营管理依法合规监督等工作的力度，指导、组织相关部门加强对各类规章制度合规性、有效性、可控性的审查，做到了“业务发展、制度先行”，使制度建设工作较好地发挥了对业务拓展的保驾护航作用。

4、提高制度执行力。一是按照农商行组建标准及“内控优先、制度先行”的原则，指导、监督对现有规章制度、业务操作流程的科学性、严密性、完整性进行再评价，对不合理的制度、流程进行规范再造，增强制度、流程的风险防控功能。二是指导、监督制度执行情况评价工作，要求根据业务发展变化和管理实际做好制度评价工作，及时进行修补调整，增强制度的适用性和可操作性。三是参与并监督了原广州联社绩效考核体系的决策及实施过程，将制度执行情况作为一项重要考核内容，增加其在整个考核体系中的分数占比，从而有力地提高了制度的执行力。

（二）2010 年工作安排

2010 年，监事会将按照章程赋予的职责，依据法律法规和监管要求，健全规章制度，积极探索发挥监事会监督职能的运行机制，促进监事会规范、高效运作，为维护广大股东、本企业及客户的合法权益，完善本企业公司治理，推动我行持续稳健发展而发挥积极作用。

1、完善相关工作制度。2009 年 11 月广州农商银行创立大会审议通过了监事会议事规则；监事会第一次会议也审议通过了监事会各专业委员会会议事规则。监事会将在实践中按规则要求执行，并按规范性、合理性、高效性原则予以完善，为监事会切实履职提供制度保障；同时，按股份制商业银行标准，完善监事会履职参会及所需基本信息工作制度、我行高级管理人员任期经济责任审计办法等规章制度，以更好地确保监事会工作的独立性。

2、建立高效运作机制，增强监督的有效性、针对性。监事会将按照章程和监管要求开好会议，在职责范围内对相关事项进行审议，及时行使监督职能，提高监督的有效性；同时，对董事会和高级管理层执行股东大会的情况，以及经营决策、内控管理等工作进行定期检查，并落实督办、整改；此外，将加强调研，及时掌握同业动态和经营管理信息，全面了解本企业的运营和发展状况，提高工作的针对性。

3、加强监督审计，促进稳健发展。监事会及其专业委员会将根据新的监管要求，结合我行制定的审计、检查计划，强化监督检查、审计职能，对发现的问题及时通报，并督促董事会、高级管理层采取有效措施强化内控管理，为我行经营发展保驾护航。

4、督促完善风险管理机制。监事会将结合监管规定和本企业股份制改革的实际，进一步督促董事会、高级管理层研究、建立、完善适应现代商业银行需要的风险管理机制，实现风险的源头和过程控制。要加强合规文化建设和机制建设，确保依法合规经营；要按照股份制商业银行需要，继续完善内部控制制度，进一步提高规章制度的执行力；要按照银监会《农村中小金融机构 2009 - 2011 年案件防控工作规划》的要求，监督我行案件防控工作 3 年规划的落实；要进一步指导、监督对现行的风险管理制度进行全面梳理整合和安全评估，特别是对各项检

查中发现的制度缺陷、流程漏洞和不完善方面，及时修订完善，使各项制度全面制约各类决策程序、各项业务流程、各级管理人员和每个员工，切实提高制度执行力，扎实推进风险防控长效机制建设。

二、原广州联社监事会和广州农商银行监事会会议情况

（一）原广州联社于 2009 年元月 6 日召开了第一届监事会第十三次会议。会议审议通过了监事会工作报告、非职工监事 2008 年度绩效考核结果，通报了监事会对原副主任苏颖的离任审计报告，并形成了相关决议。

（二）原广州联社于 2009 年 3 月 13 日召开了第一届监事会第十四次会议。会议审议通过了 2009 年度财务收支预算、“三会”换届选举方案及其相关办法，并形成了相关决议。

（三）原广州联社于 2009 年 6 月 30 日召开了第二届监事会第一次会议。会议审议通过了《广州联社第二届监事会监事长选举办法》；选举了黄励岗为第二届监事会监事长，并形成了相关决议。

（四）广州农商银行于 2009 年 11 月 23 日召开了第一届监事会第一次会议。会议审议通过了《广州农村商业银行股份有限公司监事长、副监事长选举办法》；选举了陈婉仪为本行第一届监事会召集人；审议通过了《关于设立广州农村商业银行股份有限公司监事会提名委员会的议案》、《关于设立广州农村商业银行股份有限公司监事会审计委员会的议案》、《广州农村商业银行股份有限公司监事会提名委员会议事规则》、《广州农村商业银行股份有限公司监事会审计委员会议事规则》，并形成了相关决议。

第七章 业务经营及财务决算报告

一、2009 年业务经营情况

2009 年，在中央一系列扩大内需、促进经济增长政策措施的作用下，我国宏观经济企稳回升。我行正确认识和把握形势，积极调整业务结构，强化市场营销和竞争能力，加强风险、成本和质量控制，各项业务保持了平稳较快的发展势头。主要经营特点为：经营利润增长较快；各项存款稳步增长；各项贷款增长迅速；中间业务发展加快；不良贷款大幅下降，资产质量显著改善。表现在：

（一）存款保持稳定增长。

2009 年末，本外币各项存款余额 1523.68 亿元，比上年末增加 234.91 亿元，增幅 18.23%。其中：

1、储蓄存款保持稳定增长。储蓄存款余额 920.28 亿元，比上年末增长 95.79 亿元，增幅 11.62%。

2、对公存款大幅增长。对公存款余额 603.39 亿元，比上年末增加 139.11 亿元，增幅 29.96%。

（二）贷款快速增长。

2009 末，本外币各项贷款余额 915.36 亿元，比上年末增加 195.86 亿元，增幅 27.22%。其中：实质性正常贷款余额 790.33 亿元，比上年末增加 208.65 亿元，增幅 35.87%；贴现余额 116.73 亿元，比上年末增加 36.06 亿元，增幅 44.70%。

（三）市场份额基本保持原有水平。

2009 年末，在广州同业市场中，我行人民币存款市场份额占 7.57%，排名第五（排名前四位为四大国有商业银行），比年初下降 0.35 个百分点；贷款市场份额占 7.43%，排名第六（排名前五位为四大国有商业银行和国家开发银行），比

年初上升 0.21 个百分点。

（四）投资收益大幅增长。

2009 年度，我行实现投资收益 12.80 亿元，同比增加 6.92 亿元，增幅 117.77%。2009 年累计债券交割量 2.16 万亿元，同比增长 26.93%，在全国金融机构中排名第 21 名，在全国农商行中排名第 2 名。

（五）中间业务发展加快。

2009 年度实现中间业务手续费收入 2.89 亿元，同比增加 0.65 亿元，增幅 28.91%。

（六）不良贷款大幅下降，资产质量显著改善。

2009 年末，不良贷款余额（五级分类）12.07 亿元，较年初下降 55.20 亿元；不良贷款率（五级分类）1.32%，比年初下降 8.03 个百分点。

（七）经营效益良好。

2009 年我行实现经营利润 27.17 亿元，同比增长 31.89%。经营效益增长主要呈现如下特点：

1、息差收入是利润来源的主体。受央行基准利率下调影响，2009 年度贷款利息收入和存款利息支出同比均有所下降，但息差收入上升。其中贷款利息收入 39.52 亿元，同比减少 5.88 亿元，降幅 12.96%；存款利息支出 17.67 亿元，同比减少 7.22 亿元，降幅 29.00%；存贷款利息收支轧差 21.85 亿元，同比增加 1.34 亿元，增幅 6.53%。

2、非贷款资金运用收益大幅增加。2009 年非贷款资金运用收益共 20.15 亿元，同比增加 4.86 亿元，增幅 31.80%。

3、中间业务收入增加。中间业务收入 2.89 亿元，同比增加 0.65 亿元，增长 28.91%。

（八）资产负债情况。

2009 年末，我行资产总额为 1856.92 亿元，比年初增加 381.65 亿元，增幅 25.87%；负债总额 1743.26 亿元，比年初增加 326.80 亿元，增幅 23.07%。

二、2009 年财务决算状况

（一）主要财务表现

2009 年我行抓住改制之契机，各项财务指标得到显著改善，财务状况良好。

1、经营效益稳步增长，盈利水平不断上升。全行实现经营利润 27.17 亿元，同比增幅 31.89%；每股利润 0.40 元，每股净资产 1.65 元。

2、各项监管指标均达到监管机构要求，资产质量大幅改善，抗风险能力不断增强。全行不良贷款率（五级分类）1.32%，同比下降 8.03 个百分点；贷款损失充足率 143.80%，同比增长 105.11 个百分点；资本充足率 11.95%，同比增长 6.10 个百分点；核心资本充足率为 11.97%，同比增长 6.10 个百分点。

3、在盈利能力逐步提高的情况下，实现有效成本控制，成本收入比、资产费用率持续下降。全行资产利润率 1.69%，同比增长 0.11 个百分点。而成本收入比 38.15%，同比下降 3.73 个百分点；资产费用率 1.06%，同比下降 0.13 个百分点。

（二）其他重要事项

1、股本变动情况。2009 年我行增资扩股 28.50 亿元，股本金增加至 68.73 亿元。

2、不良资产及减值准备变动情况。2009 年我行不良资产从年初 99.01 亿元下降至年末 30.15 亿元，降幅 69.55%，其中发起人购买不良资产 51.30 亿元，包括购买不良信贷资产 45.59 亿元、不良非信贷资产 5.70 亿元。2009 年我行提取资产减值准备 16.40 亿，其中，贷款损失准备 3.48 亿元，贷款损失准备充足

率 143.80%；非信贷资产减值准备 12.92 亿元。

3、呆账核销情况。根据 2009 年财务资源，我行 2009 年核销呆账贷款 6.36 亿元，非信贷资产损失 3.17 亿元，房改房损失 0.55 亿元。

4、各种税费缴纳情况。2009 年，我行按照税务政策缴纳各项税费 8.31 亿元，其中，常规业务经营计缴税费 5.15 亿元，改制因素增加当年税费 3.16 亿元。

2010 年，我行税务负担加重，预计所得税和营业税支出近 10 亿元。

防伪条形码：



报备 号码：020201003017956

报告 文号：东审字2010第00256

委托 单位：广州农村商业银行股份有限公司

事务所名称：017广州市东方会计师事务所有限公司

报告 日期：2010年03月30日

报备 时间：2010年03月30日 09:55

签名注册会计师：陈嘉雯 电话：()
张穗香 电话：()

广州农村商业银行股份有限公司

2009年度审计报告

事务所名称：017广州市东方会计师事务所有限公司

事务所电话：83562460

传 真：83561587

通信 地址：广州市东风西路255号6楼

电子 邮件：DONGFANGCPA@163.COM

事务所网址：<http://agent.gdtop.com/dongfang/default.htm>



如对上述报备资料,有疑问的。请与广州注册会计师协会联系。

防伪查询电话号码：020-38922363、38922373

防伪 查询 网址：<http://www.gzicpa.org.cn>

广州市东方会计师事务所有限公司

GUANGZHOU ORIENT CERTIFIED PUBLIC ACCOUNTANTS CO.LTD.

审 计 报 告

东审字（2010）第 00256 号

广州注协报备号：020201003017956

广州农村商业银行股份有限公司：

我们审计了后附的广州农村商业银行股份有限公司的财务报表，包括 2009 年 12 月 31 日的业务状况表、资产负债表，2009 年度的损益表、所有者权益变动表和现金流量表以及财务报表附注。

一、 管理层对财务报表的责任

按照《金融企业财务规则》及有关会计基本制度的规定编制财务报表是广州农村商业银行股份有限公司管理层的责任。这种责任包括：（1）设计、实施和维护与财务报表编制相关的内部控制，以使财务报表不存在由于舞弊或错误而导致的重大错报；（2）选择和运用恰当的会计政策；（3）作出合理的会计估计。

二、 注册会计师的责任

我们的责任是在实施审计工作的基础上对财务报表发表审计意见。我们按照中国注册会计师审计准则的规定执行了审计工作。中国注册会计师审计准则要求我们遵守职业道德规范，计划和实施审计工作以对财务报表是否不存在重大错报获取合理保证。

审计工作涉及实施审计程序，以获取有关财务报表金额和披露的审计证据。选择的审计程序取决于注册会计师的判断，包括对由于舞弊或错误导致的财务报表重大错报风险的评估。在进行风险评估时，我们考虑与财务报表

编制相关的内部控制，以设计恰当的审计程序，但目的并非对内部控制的有效性发表意见。审计工作还包括评价管理层选用会计政策的恰当性和作出会计估计的合理性，以及评价财务报表的总体列报。

我们相信，我们获取的审计证据是充分、适当的，为发表审计意见提供了基础。

三、 审计意见

我们认为，广州农村商业银行股份有限公司财务报表已经按照《金融企业财务规则》及有关会计基本制度的规定编制，在所有重大方面公允反映了贵行2009年12月31日的财务状况以及2009年度的经营成果和现金流量。

附件：

- 1、 业务状况表；
- 2、 资产负债表；
- 3、 损益表；
- 4、 所有者权益变动表；
- 5、 现金流量表；
- 6、 财务报表附注

广州市东方会计师事务所有限公司



广州市东风西路 255 号 6 楼

中国注册会计师：



中国注册会计师：



二〇一〇年三月三十日

广州农村商业银行股份有限公司业务状况表

2009年12月31日

单位：元

项目代 号	项目名称	上年末借方余额	上年末贷方余额	本年借方发生额	本年贷方发生额	本年借方余额	本年贷方余额
1	一、资产类	148,085,071,638.75	2,993,852,514.88	1,191,201,525,827.52	1,156,277,965,316.82	183,849,534,230.62	3,834,754,596.05
1011	现金	1,393,806,721.65		261,300,876,374.86	261,399,327,990.92	1,295,355,105.59	
1012	业务周转金			2,916,041,098.96	2,915,903,698.96	137,400.00	
1013	在途外币资金			9,092,978,546.48	9,092,978,546.48		
1112	准备金存款	16,590,921,551.21		80,481,273,880.33	78,207,645,995.33	18,864,549,436.21	
1113	存放中央银行特种存款	1,093,940,500.00			1,093,940,500.00		
1114	缴存中央银行财政性存款						
1115	专项央行票据						
1116	央行专项扶持资金	2,187,881,000.00				2,187,881,000.00	
1123	存放其他同业款项	11,864,578,871.23		32,554,537,641.38	42,858,319,456.08	1,560,797,056.53	
1124	存放联社款项	111,268,628.76		5,568,416,487.60	5,489,736,416.33	189,948,700.03	
1125	存放境外同业款项	31,233,094.61		48,443,881,945.69	48,314,163,288.22	160,951,752.08	
1126	拨付营运资金	176,692,000.00		453,900,000.00	42,128,000.00	588,464,000.00	
1127	存出保证金						
1211	调出调剂资金	16,742,006.30			16,742,006.30		
12116	上调省统筹金	90,000,000.00			90,000,000.00		
1212	拆放银行业	288,949,784.34		41,985,786,057.65	42,274,735,841.99		
1221	拆放金融性公司	725,439,651.07			66,439,651.07	659,000,000.00	
a01	各项贷款合计	71,949,727,773.62		150,644,209,485.33	131,057,839,955.49	91,536,097,303.46	
a011	(一) 正常贷款	66,234,407,240.68		147,907,776,112.47	123,435,892,879.04	90,706,290,474.11	
1231	短期农户贷款	4,367,866.76		8,476,267.45	1,564,134.21	11,280,000.00	
1232	短期农业经济组织贷款	235,087,851.66		236,916,776.64	263,961,606.14	208,043,022.16	
1233	短期农村工商业贷款	746,090,000.00		616,756,515.77	851,526,515.77	511,320,000.00	
1234	短期其他贷款	3,373,619,571.76		10,527,290,737.18	9,010,460,432.20	4,890,449,876.74	
1235	进出口押汇						
1241	中长期农户贷款	33,415,683.15		20,023,481.81	19,799,406.01	33,639,758.95	
1242	中长期农业经济组织贷款	747,822,427.50		431,419,593.00	257,848,876.21	921,393,144.29	
1243	中长期农村工商业贷款	1,965,303,118.93		1,103,994,327.65	624,669,054.78	2,444,628,391.80	
1244	中长期其他贷款	6,094,080,352.33		12,981,864,322.75	5,316,875,446.22	13,759,069,228.86	
1246	农户小额信用贷款	26,000.00		19,000.00	26,000.00	19,000.00	
1247	农户联保贷款	5,385.25		-2,666.43	2,718.82		
1248	助学贷款						
1251	抵押农户贷款	117,993,831.35		61,580,049.10	48,157,268.48	131,416,611.97	
1252	抵押农业经济组织贷款	31,700,000.00		7,484,633.00	21,724,590.44	17,460,042.56	
1253	抵押农村工商业贷款	16,509,273,945.68		17,061,321,475.07	17,024,340,281.96	16,546,255,138.79	
1254	抵押其他贷款	15,219,901,262.11		17,120,584,322.29	12,100,801,024.84	20,239,684,559.56	
12541	消费性贷款	705,007,259.12		601,070,140.67	343,115,505.88	962,961,893.91	
12542	楼宇按揭贷款	11,762,635,038.00		6,936,312,409.50	3,662,371,757.49	15,036,575,690.01	
1255	质押农户贷款	128,574.27		-65,203.38	6,196.99	57,173.90	
1256	质押农业经济组织贷款	150,000.00		10,376,000.00	5,200,000.00	5,326,000.00	

广州农村商业银行股份有限公司业务状况表

2009年12月31日

单位：元

项目代 号	项目名称	上年末借方余额	上年末贷方余额	本年借方发生额	本年贷方发生额	本年借方余额	本年贷方余额
1257	质押农村工商业贷款	36,580,262.00		532,090,000.00	66,685,281.70	501,984,980.30	
1258	质押其他贷款	584,252,864.87		3,337,667,640.43	1,160,407,997.74	2,761,512,507.56	
1259	保理融资			50,000,000.00		50,000,000.00	
a012	(一)不良贷款	5,715,320,532.94		2,736,433,372.86	7,621,947,076.45	829,806,829.35	
a0121	1、逾期贷款	316,571,714.62		2,084,144,151.08	2,098,817,060.42	301,898,805.28	
1261	逾期农户贷款	1,255,267.96		5,942,178.51	6,674,415.35	523,031.12	
1262	逾期农业经济组织贷款	958,458.38		33,685,499.20	34,643,957.58		
1263	逾期农村工商业贷款	208,757,554.82		1,119,047,104.46	1,116,754,148.84	211,050,510.44	
1264	逾期其他贷款	87,584,787.37		778,466,074.71	791,228,396.71	74,822,465.37	
12641	逾期楼宇按揭贷款	8,994,937.14		113,108,481.46	114,609,996.43	7,493,422.17	
12642	逾期消费性贷款	2,249,431.14		27,404,768.99	28,134,816.01	1,519,384.12	
1265	逾期保理融资						
1266	逾期农户小额信用贷款						
1267	逾期农户联保贷款	1,277.81		513.17	1,329.50	461.48	
1268	逾期助学贷款						
1269	银行承兑汇票垫款	6,770,000.00		6,489,530.58	6,770,000.00	6,489,530.58	
a0122	2、呆滞贷款	5,383,779,252.31		22,310,282.19	4,901,231,948.39	504,857,586.11	
1271	呆滞农户贷款	95,468,145.90		-13,512,543.56	80,842,950.23	1,112,652.11	
1272	呆滞农业经济组织贷款	275,495,959.94		3,951,998.34	276,869,958.28	2,578,000.00	
1273	呆滞农村工商业贷款	2,429,135,496.45		182,931,788.22	2,384,034,003.19	228,033,281.48	
1274	呆滞其他贷款	2,548,901,145.64		-172,815,159.29	2,144,631,949.21	231,454,037.14	
12741	呆滞楼宇按揭贷款	28,399,600.65		18,286,912.69	10,003,514.52	36,682,998.82	
12742	呆滞消费性贷款	5,479,422.30		3,763,329.71	4,246,135.45	4,996,616.56	
1275	呆滞保理融资						
1276	呆滞农户小额信用贷款	890,064.53		-298,197.18	591,867.35	-	
1277	呆滞农户联保贷款	9,416.90		2,153.26	11,570.16		
1278	呆滞助学贷款						
a0123	3、呆账贷款	14,969,566.01		629,978,939.59	621,898,067.64	23,050,437.96	
1281	呆账农户贷款	1,931,673.97		16,324,734.11	18,221,170.08	35,238.00	
1282	呆账农业经济组织贷款	1,542,113.47		134,562,007.96	136,104,121.43	-	
1283	呆账农村工商业贷款	8,974,527.52		197,530,915.18	206,505,442.70		
1284	呆账其他贷款	2,521,251.05		281,430,936.82	260,936,987.91	23,015,199.96	
12841	呆账楼宇按揭贷款						
12842	呆账消费性贷款						
1285	呆账保理融资						
1286	呆账农户小额信用贷款			130,345.52	130,345.52		
1287	呆账农户联保贷款						
1288	呆账助学贷款						
1289	贴 现	8,066,965,945.94		76,262,596,289.97	72,656,348,783.16	11,673,213,452.75	
12891	转贴现款项						

广州农村商业银行股份有限公司业务状况表

2009年12月31日

单位：元

项目代 号	项目名称	上年末借方余额	上年末贷方余额	本年借方发生额	本年贷方发生额	本年借方余额	本年贷方余额
12892	再贴现款项						
1290	待处理抵债资产	1,362,705,281.56		48,852,548.66	473,233,274.42	938,324,555.80	
1291	资产减值准备		1,363,662,718.05	1,383,349,776.39	831,646,043.75		811,958,985.41
1292	抵债资产待变现款项		77,885,637.54	8,465,714.96	10,555,550.49		79,975,473.07
1293	非信贷资产减值准备				1,291,693,400.51		1,291,693,400.51
1294	买入外币票据						
1295	买入返售债券	5,978,054,259.38		499,289,983,102.26	499,023,067,263.11	6,244,970,098.53	
12951	买入返售票据	3,812,475,951.94		4,985,755,965.18	8,798,231,917.12		
1321	应收利息	10,633,489.30			10,633,489.30		
13211	待核销应收利息						
13216	贷款应收利息	34,963,677.93		232,658,076.69	245,339,458.31	22,282,296.31	
1323	应收再贴现款项						
1324	应收转贴现款项						
1391	其他应收款	92,380,458.49		5,688,995,619.29	5,623,929,397.49	157,446,680.29	
13911	应收回购债券						
13912	应收央行委托款项			2,650.00	2,650.00		
1392	委托及代理资产业务	161,816,475.39		2,345,576,009.35	2,212,486,144.09	294,906,340.65	
13921	公积金贷款	355,333,327.65		672,926,026.69	76,147,974.79	952,111,379.55	
13922	逾期公积金贷款	7,286.02		1,359,973.31	1,345,157.06	22,102.27	
13923	正常类委托贷款	627,000,000.00		432,500,000.00	622,000,000.00	437,500,000.00	
13924	逾期类委托贷款						
13925	银团贷款			5,969,920,300.00		5,969,920,300.00	
1411	短期投资			7,250,000,000.00	2,500,000,000.00	4,750,000,000.00	
14111	短期债券投资	6,616,310,607.90		5,608,967,181.09	8,891,043,477.05	3,334,234,311.94	
1421	长期投资	11,029,127,560.61		18,324,371,973.67	1,307,029,664.16	28,046,469,870.12	
14211	长期债券投资	8,439,101,175.08		3,092,224,087.78	723,550,533.09	10,807,774,729.77	
1422	入股联社资金	30,000,000.00				30,000,000.00	
1511	固定资产	2,377,257,620.56		2,028,667,122.97	103,432,990.99	4,302,491,752.54	
1521	固定资产累计折旧		1,529,684,783.80	97,002,658.18	207,583,474.56		1,640,265,600.18
1531	固定资产清理	88,426,928.90	22,619,375.49	160,171,533.18	225,979,086.59		
1541	在建工程	33,699,158.93		97,390,422.56	47,075,846.61	84,013,734.88	
1611	无形资产	56,255,912.03		12,941,164.67	13,178,640.47	56,018,436.23	
1612	无形资产累计摊销			2,163,561.76	13,024,698.64		10,861,136.88
1613	投资性房地产						
1614	投资性房地产累计折旧和摊销						
1622	长期待摊费用	72,309,045.03		25,378,840.60	17,073,537.38	80,614,348.25	
1624	递延所得税资产						
1631	待处理财产损益	386,031,839.26		-	88,780,299.67	297,251,539.59	

广州农村商业银行股份有限公司业务状况表

2009年12月31日

单位：元

项目代 号	项目名称	上年末借方余额	上年末贷方余额	本年借方发生额	本年贷方发生额	本年借方余额	本年贷方余额
2	二、负债类	35,885,270.94	142,794,362,990.97	1,999,438,415,668.98	2,031,705,213,986.39	51,506,095.90	175,076,782,133.34
a02	各项存款小计		128,876,884,679.33	845,043,421,590.76	868,534,309,593.64		152,367,772,682.21
2011	活期存款		33,889,591,948.84	502,431,773,147.40	513,364,717,495.68		44,822,536,297.12
2012	财政性存款		2,581,914.94	48,590,961.81	46,799,381.14		790,334.27
2013	待结算财政款项		15,117.79	545,280,617.56	545,280,566.23		15,066.46
20131	县级待结算财政存款						
2014	地方财政存款						
2015	财政预算外存款						
20171	单位借记卡		447,324.63	4,796,200.73	4,348,876.10		
20173	个人借记卡		13,448,950,609.80	133,161,546,401.28	137,684,460,612.59		17,971,864,821.11
2051	定期存款		11,849,737,729.96	17,517,388,487.21	20,085,602,151.63		14,417,951,394.38
2111	活期储蓄存款		2,104,246,980.78	3,472,699,889.89	3,317,442,035.36		1,948,989,126.25
21111	个人结算账户存款		20,766,799,162.37	112,547,738,115.93	113,383,289,621.51		21,602,350,667.95
21116	个人支票存款		466,537,810.43	10,236,246,938.75	10,229,623,174.16		459,914,045.84
2151	定期储蓄存款		45,662,084,368.64	29,510,377,763.85	33,893,503,603.23		50,045,210,208.02
2155	教育储蓄存款						
2431	应解汇款		5,450,638.22	33,293,485,088.53	33,327,339,895.11		39,305,444.80
2157	保证金		680,456,190.72	2,818,778,595.38	3,197,182,747.13		1,058,860,342.47
2311	借入银行款		85,300,000.00	85,300,000.00			
2312	借入中央银行款项						
2313	借入支农再贷款						
2314	央行拨付专项票据资金		2,187,881,000.00				2,187,881,000.00
2316	拨入营运资金		176,564,000.00	57,440,000.00	469,340,000.00		588,464,000.00
2321	同业存放款项		7,026,267,588.59	9,212,374,819.70	2,412,162,208.35		226,054,977.24
2323	上存联社款项						
2412	调入调剂资金		58,210,491.80	58,210,491.80			
2413	银行业拆入		11,629,147.60	11,629,147.60			
2415	卖出回购债券			1,029,521,762,058.92	1,039,107,038,058.92		9,585,276,000.00
24151	卖出回购票据			6,691,483,251.74	6,691,483,251.74		
2421	金融性公司拆入						
2441	汇出汇款			665,095,114.23	665,095,114.23		
24411	省辖联行汇出汇款						
2442	开出本票						
2611	应付利息		2,311,179,909.36	2,446,436,652.09	1,323,937,076.17		1,188,680,333.44
2621	其他应付款		652,366,265.81	75,596,872,919.12	75,207,640,021.64		263,133,368.33
26211	应付返售债券						
26212	应付央行委托收款			907,919.74	907,919.74		
26213	减免税收入			510,858,352.97	510,858,352.97		
2622	委托及代理负债业务		156,831,786.35	2,214,603,600.92	2,347,360,000.00		289,588,185.43
26221	公积金贷款资金		356,800,613.67	132,748,618.60	729,191,486.75		953,243,481.82

广州农村商业银行股份有限公司业务状况表

2009年12月31日

单位：元

项目代 号	项目名称	上年末借方余额	上年末贷方余额	本年借方发生额	本年贷方发生额	本年借方余额	本年贷方余额
26222	委托贷款资金		627,000,000.00	622,000,000.00	432,500,000.00		437,500,000.00
26223	银团贷款拨入资金			55,055,953.46	6,024,976,253.47		5,969,920,300.01
2632	应付职工薪酬		26,840,072.45	1,485,826,690.46	1,871,780,924.29		412,794,306.28
2642	管理部门统筹资金		24,582,989.85	33,316,085.34	38,580,729.75		29,847,634.26
2652	应交税费		70,020,659.43	422,169,446.83	875,118,620.96		522,969,833.56
2653	应缴代扣利息税		6,255,247.88	47,381,466.83	42,363,165.15		1,236,946.20
2661	应付利润		69,482,838.02	463,482,073.19	393,999,235.17		
2671	预提费用						
2711	长期借款						
2731	长期应付款				819,830.00		819,830.00
2732	未确认融资费用						
2733	递延收益						
2734	递延所得税负债						
2811	外汇买卖	35,885,270.94	35,851,045.20	23,479,230,702.28	23,479,261,399.06	51,506,095.90	51,502,566.94
2911	住房周转金		34,399,537.84	35,528,094.84	1,210,178.16		81,621.16
3	三、资产负债共同类	117,430,061,797.83	113,881,820,980.28	12,907,590,126,328.20	12,904,761,969,194.10	154,804,413,664.53	148,428,015,712.87
4601	特约汇兑往账			1,852,436,972.65	1,852,436,972.65		
4602	特约汇兑来账			4,536,083,349.00	4,536,083,349.00		
4611	上年特约汇兑往账			5,684,204,500.53	5,684,204,500.53		
4612	上年特约汇兑来账						
4615	特约汇兑汇差			9,691,237,434.80	9,691,237,434.80		
4621	省辖往账			9,528,216,071.66	9,528,216,071.66		
4622	省辖来账			7,842,878.25	7,842,878.25		
4625	上年省辖往账						
4626	上年省辖来账						
4629	省辖汇兑汇差						
4631	县辖往账						
4632	县辖来账						
4635	上年县辖往账						
4636	上年县辖来账						
4639	县辖汇兑汇差						
46411	通存通兑往来			3,414,311,881,065.62	3,414,311,881,065.62		
46412	票据交换往来			198,800,412.92	198,800,412.92		
46413	大额支付往来						
46414	大额支付汇差						
46415	一级往来	117,430,061,797.83	113,876,634,849.75	4,728,257,117,325.76	4,725,462,407,055.84	154,776,152,930.87	148,428,015,712.87
46416	二级往来						
46417	跨系统清算往来		3,335,271.85	1,058,412,664,979.31	1,058,381,068,973.80	28,260,733.66	
46418	广州市同城交换往来		330,000.00	3,674,275,602,605.69	3,674,275,272,605.69		

广州农村商业银行股份有限公司业务状况表

2009年12月31日

单位：元

项目代 号	项目名称	上年末借方余额	上年末贷方余额	本年借方发生额	本年贷方发生额	本年借方余额	本年贷方余额
46419	分社开出同城票据款项		1,520,858.68	834,038,732.05	832,517,873.37		
4	四、所有者权益类		5,880,982,221.39	2,486,220,150.44	7,971,139,477.84		11,365,901,548.79
3011	实收资本		4,025,619,418.16	2,494,389.70	2,850,293,510.54		6,873,418,539.00
3021	资本公积		5,556,375.39	1,365,323,354.28	1,359,766,978.89		
3031	盈余公积		367,275,128.04	367,275,128.04	83,560,774.99		83,560,774.99
30311	公益金						
3041	一般准备		1,084,784,247.63		774,263,830.01		1,859,048,077.64
3111	本年利润			325,780,109.58	325,780,109.58		
3121	利润分配		397,747,052.17	425,347,168.84	2,577,474,273.83		2,549,874,157.16
5	五、或有资产负债类	1,074,666,632.55	1,074,666,632.55	7,459,349,154.69	7,459,349,154.69	1,488,216,849.70	1,488,216,849.70
6011	应收承兑汇票	1,074,666,632.55		3,936,536,518.29	3,522,986,301.14	1,488,216,849.70	
6012	承兑汇票		1,074,666,632.55	3,522,812,636.40	3,936,362,853.55		1,488,216,849.70
6	六、损益类			14,007,592,011.93	14,007,592,011.93		
5011	利息收入			3,952,146,955.86	3,952,146,955.86		
5021	金融机构往来收入			1,027,084,739.48	1,027,084,739.48		
5111	中间业务手续费收入			288,878,713.61	288,878,713.61		
5121	其他业务收入			65,040,945.11	65,040,945.11		
5141	投资收益			1,279,730,910.06	1,279,730,910.06		
5151	营业外收入			119,676,043.17	119,676,043.17		
5211	利息支出			1,767,041,936.21	1,767,041,936.21		
5221	金融机构往来支出			292,206,988.80	292,206,988.80		
5311	手续费支出			65,126,250.22	65,126,250.22		
5321	业务及管理费用			1,700,579,899.68	1,700,579,899.68		
5331	营业税金及附加			143,271,288.90	143,271,288.90		
5351	其他业务成本			11,822,286.77	11,822,286.77		
5352	资产减值损失			1,639,985,078.32	1,639,985,078.32		
5361	营业外支出			407,267,159.85	407,267,159.85		
5501	所得税费用			391,756,251.72	391,756,251.72		
5601	以前年度损益调整			855,976,564.17	855,976,564.17		
a07							
1000	合 计	266,625,685,340.07	266,625,685,340.07	16,122,183,229,141.80	16,122,183,229,141.80	340,193,670,840.75	340,193,670,840.75
a08							
a09	表外科目						
101	重要空白凭证	3,685,599.00		19,050,754.00	20,355,994.00	2,380,359.00	
102	有价单证	5,105,482,902.37		22,342,526,142.45	18,341,857,242.66	9,106,151,802.16	
103	未发行有价证券						
104	已兑付有价证券						

广州农村商业银行股份有限公司业务状况表

2009年12月31日

单位：元

项目代 号	项目名称	上年末借方余额	上年末贷方余额	本年借方发生额	本年贷方发生额	本年借方余额	本年贷方余额
105	代保管有价值品	15,928,940.39		294,658,312.00	307,162,948.77	3,424,303.62	
106	抵押及质押有价物品	134,462,719,041.53		113,729,497,445.32	108,276,678,263.28	139,915,538,223.57	
107	表外应收利息	14,375,719,766.04		12,761,761,095.52	13,565,693,146.38	13,571,787,715.18	
1071	公积金贷款表外应收利息	10,078.45		919,287.96	912,448.26	16,918.15	
1072	待收委托贷款应收未收利息						
108	已核销呆账本金	2,907,241,226.55		1,645,712,786.91	62,103,222.56	4,490,850,790.90	
1081	已核销贷款应收利息	947,421,453.96		670,689,992.70	706,329,102.31	911,782,344.35	
109	低值易耗品	53,915,232.44		212,282,647.88	13,334,841.29	252,863,039.03	
110	已置换不良贷款	1,969,423,581.52			50,030,137.12	1,919,393,444.40	
112	应收外汇托收款项						
113	代收外汇托收款项	1,363,047.13		34,769,416.15	35,171,484.67	960,978.61	
114	国外开来保证凭信			646,373.80		646,373.80	
115	开出信用证	1,013,851.14		22,928,488.98	23,942,340.12	-	
901	电子设备	213,466,798.82		20,509,252.66	233,976,051.48	-	
902	已核销呆账利息及坏账	7,395,153,634.02		2,047,519,384.18	226,543,825.19	9,216,129,193.01	
903	开出保函款项	4,658,100.86		41,071,491.04	4,413,429.50	41,316,162.40	
904	已置换待处理抵债资产	1,042,284.00			186,155.00	856,129.00	
905	待处理已置换资产损失	1,729,312.36				1,729,312.36	
906	已剥离不良信贷资产			4,559,306,181.66	39,718,999.63	4,519,587,182.03	
907	已剥离不良非信贷资产			560,540,033.30	10,000.00	560,530,033.30	
813	开出担保文本	7,961,745.00				7,961,745.00	
20	合计	167,467,936,595.58		158,964,389,086.51	141,908,419,632.22	184,523,906,049.87	

广州农村商业银行股份有限公司资产负债表

2009年12月31日

单位：元

资 产	行次	年初数	年末数	负债及所有者权益	行次	年初数	年末数
流动资产	001			流动负债	048		
现金及周转金	002	1,393,843,602.40	1,295,492,505.59	短期存款	049	34,858,076,595.84	47,100,657,192.42
存放中央银行款项	003	17,684,905,041.39	18,864,549,436.21	短期储蓄存款	050	41,653,698,038.21	47,621,278,758.12
专项央行票据	004			财政性存款	051	15,117.79	15,066.46
存放同业款项	005	10,007,480,910.74	1,911,697,508.64	向中央银行借款	052		
存放联行款项	006	3,548,240,817.55	6,376,397,951.66	同业存放款项	053	7,026,267,588.59	226,054,977.24
拆放同业	007	395,840,886.30		联行存放款项	054		
拆放金融性公司	008	725,439,651.07	659,000,000.00	同业拆入	055	69,839,639.40	
买入返售资产	009	9,790,530,211.32	6,244,970,098.53	卖出回购资产	056		9,585,276,000.00
短期贷款	010	20,165,375,572.08	18,062,439,587.55	金融性公司拆入	057		
待处理抵债资产	011	1,284,819,644.02	858,349,082.73	应解汇款	058	5,456,020.43	39,305,444.80
应收账款	012	45,598,573.58	22,282,296.31	汇出汇款及开出本票	059		
拨付营运资金	013	176,692,000.00	588,464,000.00	应付账款	060	2,311,193,678.32	1,188,680,333.44
其他应收款	014	1,236,537,547.55	7,811,906,802.76	拨入营运资金	061	176,692,000.00	588,464,000.00
贴 现	015	8,066,965,945.94	11,673,213,452.75	其他应付款	062	1,745,391,623.76	7,943,229,440.89
短期投资	016	6,616,310,607.90	8,084,234,311.94	应付职工薪酬	063	99,030,106.23	412,794,306.28
减：非信贷资产减值准备	017		1,291,693,400.51	应交税费	064	76,275,985.06	524,206,779.76
待处理流动资产净损失	018	145,706,854.89	786,917.37	应付利润	065	69,482,838.02	
一年内到期的长期投资	019	948,000,000.00	1,991,973,161.93	预提费用	066		
预计资产	020	1,074,666,632.55	1,488,216,849.70	一年内到期的长期负债	067	37,922,106,783.91	41,910,695,864.77
流动资产合计	021	83,306,954,499.28	84,642,280,563.16	预计负债	068	1,074,666,632.55	1,488,216,849.70
	022			流动负债合计	069	127,088,192,648.11	158,628,875,013.88
长期资产	023				070		
中长期贷款	024	38,002,166,706.97	60,970,637,433.81	长期负债	071		
逾期贷款	025	316,571,714.62	301,898,805.28	长期存款	072	2,998,814,383.16	3,719,440,422.50
呆滞贷款	026	5,383,779,252.31	504,857,586.11	长期储蓄存款	073	10,758,824,870.41	10,917,534,657.13
呆账贷款	027	14,969,566.01	23,050,437.96	保证金	074	680,456,190.72	1,058,860,342.47
减：资产减值准备	028	1,363,670,113.78	811,958,985.41	长期借款	075	85,300,000.00	
长期存放银行款项	029	2,000,000,000.00		长期应付款	076	34,399,537.84	901,451.16
长期投资	030	18,550,228,735.69	36,892,271,437.96	未确认融资费用	077		
固定资产原值	031	2,377,257,620.56	4,302,491,752.54	递延收益	078		
减：固定资产累计折旧	032	1,529,684,783.80	1,640,265,600.18	长期负债合计	079	14,557,794,982.13	15,696,736,873.26
固定资产净值	033	847,572,836.76	2,662,226,152.36		080		
固定资产清理	034	65,807,553.41		其他负债	081		
在建工程	035	33,699,158.93	84,013,734.88	递延所得税负债	082		
待处理固定资产净损失	036	240,324,984.37	296,464,622.22	其他负债合计	083		
投资性房地产	037			负债总计	084	141,645,987,630.24	174,325,611,887.14
减：投资性房地产累计折旧和摊销	038				085		
长期资产合计	039	64,091,450,395.29	100,923,461,225.17	所有者权益	086		
	040			实收资本	087	4,025,619,418.16	6,873,418,539.00
无形资产、递延资产	041			资本公积	088	5,556,375.39	
无形资产	042	56,255,912.03	56,018,436.23	盈余公积	089	367,275,128.04	83,560,774.99
减：无形资产累计摊销	043		10,861,136.88	一般准备	090	1,084,784,247.63	1,859,048,077.64
长期待摊费用	044	72,309,045.03	80,614,348.25	未分配利润	091	397,747,052.17	2,549,874,157.16
递延所得税资产	045			减：未弥补历年亏损	092		
无形资产、递延资产合计	046	128,564,957.06	125,771,647.60	所有者权益合计	093	5,880,982,221.39	11,365,901,548.79
资产总计	047	147,526,969,851.63	185,691,513,435.93	负债及所有者权益总计	094	147,526,969,851.63	185,691,513,435.93

州农村商业银 份有限公司

2009年度

单位: 元

行号	项目名称	上年同期数	本年累计数	行号	项目名称	上年同期数	本年累计数	行号	项目名称	上年同期数	本年累计数
1	一、营业收入	5,760,611,188.59	5,333,151,354.06	38	12 保理业务手续费收入		59,300.00	75	5 银行卡业务手续费	14,383,864.98	17,589,301.30
2	5011 利息收入	4,186,058,598.44	3,952,146,955.86	39	13 外汇结算手续费		420,845.46	76	6 其他手续费	2,220,439.28	6,240,048.00
3	1 农户贷款利息收入	18,580,765.11	13,506,115.84	40	14 其他中间业务手续费	18,869,287.48	28,113,528.18	77			
4	2 农村经济组织贷款利息收入	85,853,777.79	82,218,192.70	41				78	5321 业务及管理费用	1,557,667,128.96	1,700,579,899.68
5	3 农村工商企业贷款利息收入	1,305,800,637.27	1,235,209,065.86	42	5121 其他业务收入	58,060,225.18	65,040,945.11	79	1 业务宣传费	16,776,240.65	20,991,812.68
6	4 助学贷款利息收入			43	1 汇兑收益	6,141,879.67	6,849,953.61	80	2 广告费	1,892,151.12	6,847,887.03
7	5 消费性贷款利息收入	55,367,302.62	50,876,587.30	44	2 投资性房地产租赁收入	10,060.00		81	3 印刷费	13,907,308.32	8,068,873.53
8	6 楼宇按揭贷款利息收入	786,326,039.52	645,448,088.79	45	3 抵债资产租赁收入	2,545,055.08	7,028,847.11	82	4 业务招待费	25,396,044.08	35,788,471.54
9	7 其他贷款利息收入	1,822,034,015.68	1,847,434,486.22	46	4 其他业务收入	49,363,230.43	51,162,144.39	83	5 电子设备运转费	9,149,307.74	6,891,115.33
10	8 贴现利息收入	109,185,716.19	67,837,855.56	47				84	6 货币运费	41,419,517.33	44,763,810.57
11	9 保理业务利息收入			48	二、营业支出	5,650,964,830.74	5,476,762,440.00	85	7 安全防卫费	20,826,153.37	1,775,292.80
12	10 其他利息收入	3,070,344.26	9,616,563.59	49	5211 利息支出	2,488,851,086.84	1,767,041,936.21	86	8 保险费	3,702,413.32	1,760,955.86
13				50	1 活期存款利息支出	174,625,999.01	114,108,598.63	87	9 邮电费	18,600,065.36	19,484,383.80
14	5021 金融机构往来收入	1,292,398,719.70	1,027,084,739.48	51	2 活期储蓄存款利息支出	216,391,599.52	143,627,528.55	88	10 诉讼费	1,146,163.50	1,418,709.95
15	1 缴存准备金利息收入	316,713,852.75	245,936,559.12	52	3 定期存款利息支出	392,000,035.03	304,664,262.84	89	11 公证费	29,940.00	18,640.00
16	2 存放联行款项利息收入	16,615,716.65		53	4 一年以上定期储蓄存款利息支出	1,493,362,080.69	1,076,686,962.64	90	12 咨询费	2,638,972.70	3,980,499.36
17	3 存放其他同业款项利息收入	140,817,787.81	222,404,071.51	54	5 一年以下定期储蓄存款利息支出	210,837,705.39	113,107,182.18	91	13 审计费	238,000.00	1,052,750.00
18	4 调剂资金利息收入	1,882,684.75	55,080.00	55	6 汇票保证金利息支出	1,618,324.65	14,831,334.34	92	14 技术转让费		
19	5 拆出资金利息收入	1,147,713.03	112,415.25	56	7 其他利息支出	15,342.55	16,067.03	93	15 研究开发费	86,500.00	
20	6 专项央行票据利息收入			57				94	16 外事费	207,043.50	15,035.44
21	7 买入返售债券收入	449,494,809.19	138,566,938.63	58	5221 金融机构往来支出	351,510,074.65	292,206,988.80	95	17 公杂费	16,283,097.48	13,285,885.25
22	8 联行往来利息收入	1,522,738.17	1,591,533.99	59	1 借银行款利息支出			96	18 差旅费	31,679,623.31	37,383,947.55
23	9 联社统筹金利息收入			60	2 信用社上存款项利息支出		337,077.35	97	19 水电费	27,286,537.53	31,303,472.05
24	10 其他利息收入	364,203,417.35	418,418,140.98	61	3 同业存放款利息支出	16,049.44	10,215,429.44	98	20 会议费	36,341,483.14	36,324,126.11
25				62	4 调剂资金利息支出			99	21 绿化费	2,336,204.66	2,075,661.16
26	5111 中间业务手续费收入	224,093,645.27	288,878,713.61	63	5 拆入资金利息支出			100	22 监事会费	384,520.00	575,392.00
27	1 支付结算业务手续费	44,234,445.15	56,819,137.66	64	6 转贴现利息支出	178,113,833.44	146,050,894.34	101	23 税费	24,595,306.03	28,554,307.78
28	2 银行卡业务手续费	110,273,848.06	128,038,660.54	65	7 再贴现利息支出			102	24 交通工具耗用费	13,733,024.16	8,876,384.39
29	3 代理业务手续费	17,642,691.38	14,385,973.87	66	8 卖出回购债券支出	170,295,848.73	135,546,240.87	103	25 开办费		1,100.00
30	4 担保业务手续费	304,243.44	937,876.56	67	9 其他利息支出	3,084,343.04	57,346.80	104	26 管理服务费	33,726,442.80	16,000,000.00
31	5 承诺业务手续费		200.00	68	10 联行往来利息支出			105	27 会费	82,500.00	147,900.00
32	6 交易业务手续费	2,169,808.05	3,590,101.00	69				106	28 其他业务费用	3,718,635.71	54,366.00
33	7 基金托管业务手续费			70	5311 手续费支出	61,447,358.98	65,126,250.22	107	29 固定工资	223,935,470.89	192,281,251.19
34	8 咨询顾问业务手续费	800,000.00	13,600,525.00	71	1 代办储蓄手续费			108	30 奖励工资	483,412,896.89	505,141,588.46
35	9 代理保险收入	24,593,766.42	39,083,023.22	72	2 代收货款手续费	19,960,416.51	4,330,056.37	109	31 加班工资	5,092,088.10	6,756,261.22
36	10 理财业务手续费收入	3,705,555.29	829,542.12	73	3 代办其他业务手续费	4,923,899.51	9,258,708.45	110	32 内退工资	6,953,062.23	5,890,446.00
37	11 银团贷款业务收入	1,500,000.00	3,000,000.00	74	4 清算手续费	19,958,738.70	27,699,136.10	111	33 临工工资	7,326,449.58	4,084,134.84

农村商业银行股份有限公司损益

2009年度

单位：元

112	34 职工福利费	40,208,450.03	44,096,648.34	148	5352 资产减值损失	1,150,973,669.40	1,639,985,078.32	183	1 固定资产清理收益	32,803,022.19	26,507,222.47
113	35 职工教育经费	14,595,374.57		149	1 贷款减值损失	1,142,206,958.75	348,291,677.81	184	2 拨备款收入		12,400.00
114	36 工会经费	4,764,299.68	4,838,965.75	150	2 存放联社款项减值损失			185	3 捐赠收入		42,480,338.28
115	37 劳动保护费	1,362,296.15	9,488,498.61	151	3 存放同业款项减值损失			186	4 长款收入		298,169.65
116	38 劳动保险费	3,919,267.46	50,121.47	152	4 拆放系统内款项减值损失			187	5 管理服务费收入		800.00
117	39 基本养老保险	86,499,044.00	90,074,143.03	153	5 拆放同业款项减值损失			188	6 其他营业外收入	9,311,290.97	50,377,112.77
118	40 基本医疗保险	48,952,814.06	37,958,326.91	154	6 买入返售金融资产减值损失			189			
119	41 工伤保险	771,090.79	2,767,011.73	155	7 可供出售金融资产减值损失			190	减：5361 营业外支出	18,891,598.77	407,267,159.85
120	42 生育保险费	357,742.22	1,789,849.09	156	8 持有至到期投资资产减值损失			191	1 资产盘亏及清理损失	93,133.43	82,641,703.50
121	43 失业保险	7,712,238.15	1,174,661.74	157	9 应收款项类投资减值损失			192	2 罚没款支出		93,782.66
122	44 补充医疗保险	8,493,041.52		158	10 长期股权投资减值损失			193	3 出纳赔款	20,428.83	
123	45 补充养老保险	5,324,590.88	17,608,731.64	159	11 投资性房地产减值损失			194	4 结算赔款	100.00	268.12
124	46 其他保险金	14,387.18	605,341.97	160	12 固定资产减值损失			195	5 捐赠支出		6,321,560.00
125	47 住房公积金	77,872,934.50	106,466,263.41	161	13 在建工程减值损失			196	6 非常损失	82,620.00	1,555,159.51
126	48 股份支付			162	14 无形资产减值损失			197	7 其他营业外支出	18,695,316.51	316,654,686.06
127	49 非货币性福利	1,293,062.90	438,327.63	163	15 应收款项坏账减值损失		72,375,482.86	198			
128	50 辞退福利		982,903.40	164	16 抵债资产减值损失		263,066,378.06	199	五 财务总收入	6,390,383,284.20	6,732,558,307.29
129	51 取暖及降温费	5,530,607.61	9,080,393.00	165	17 递延所得税资产减值损失			200	六 财务总支出（不含所得税）	5,824,271,211.10	6,027,300,888.75
130	52 其他个人费用	9,074,054.43	28,598,017.25	166	18 其他	8,766,710.65	956,251,539.59	201			
131	53 租赁费	34,916,298.21	35,015,258.80	167				202	七 利润总额	566,112,073.10	705,257,418.54
132	54 修理费	19,392,608.25	20,294,292.01	168	三 营业税金及附加	154,414,781.59	143,271,288.90	203	减：5501 所得税费用	176,407,500.04	391,756,251.72
133	55 低值易耗品摊销	19,671,101.01	23,123,252.90	169	5331 营业税金及附加	154,414,781.59	143,271,288.90	204	1 当期所得税费用	176,407,500.04	391,756,251.72
134	56 其他长期待摊费用摊销	21,789,621.17	13,036,648.27	170	1 营业税	135,490,693.41	130,246,626.27	205	2 递延所得税费用		
135	57 无形资产摊销	2,169,436.74	3,528,905.89	171	2 其他税金及附加	18,924,088.18	13,024,662.63	206			
136	58 固定资产折旧费	69,579,603.95	207,958,874.95	172				207	八 净利润	389,704,573.06	313,501,166.82
137				173	四 营业利润	-44,768,423.74	-286,882,374.84	208			
138	5351 其他业务成本	40,515,511.91	11,822,286.77	174				209			
139	1 投资性房地产折旧与摊销			175	加：5141 投资收益	587,657,782.45	1,279,730,910.06	210			
140	2 投资性房地产维修费			176	1 债券利息收入			211			
141	3 抵债资产维护费用		1,685,553.89	177	2 投资利润		30,193.00	212			
142	4 出租房屋税费	736,767.15	9,953,953.57	178	3 国债及金融债利息收入	572,070,202.12	1,054,109,194.69				
143	5 租赁房屋维修费		48,599.31	179	4 企业债券利息收入	14,111,168.33	214,408,692.57				
144	6 投资损失	10,835,133.16		180	5 其他投资收益	1,476,412.00	7,342,172.26				
145	7 汇兑损失	28,943,321.60	128,000.00	181	6 地方政府债券利息收入		3,840,657.54				
146	8 其他	290.00	6,180.00	182	加：5151 营业外收入	42,114,313.16	119,676,043.17				

广州农村商业银行股份有限公司所有者权益变动表

2009年度

单位：元

行号	项目名称	本年实收资本	本年资本公积	本年盈余公积	本年一般风险准备	本年末分配利润	本年所有者权益合计
1	一、本年年初余额	4,025,619,418.16	5,556,375.39	367,275,128.04	1,084,784,247.63	397,747,052.17	5,880,982,221.39
2	二、本年增减变动金额（减少以“-”号填列）						-
3	（一）净利润					282,151,050.15	282,151,050.15
4	（二）直接增加		1,359,766,978.89		774,263,830.01	149,245,427.29	2,283,276,236.19
5	（三）所有者投入和减少资本	2,847,799,120.84	-	-	-	-	2,847,799,120.84
6	1. 所有者投入资本	2,850,000,000.00					2,850,000,000.00
7	2. 股份支付计入所有者权益的金额						-
8	3. 其他	-2,200,879.16					-2,200,879.16
9	（四）利润分配	-	-	83,560,774.99	-	-	83,560,774.99
10	1. 提取盈余公积			31,350,116.67			31,350,116.67
11	2. 提取一般风险准备						-
12	3. 对所有者（或股东）的分配						-
13	4. 其他			52,210,658.32			52,210,658.32
14	（五）所有者权益内部结转		-1,365,323,354.28	-367,275,128.04		1,720,730,627.55	-11,867,854.77
15	1. 资本公积转增资本（股本）						-
16	2. 盈余公积转增资本（股本）						-
17	3. 盈余公积弥补亏损			-367,275,128.04		355,407,273.27	-11,867,854.77
18	4. 一般风险准备弥补亏损						-
19	5. 其他		-1,365,323,354.28			1,365,323,354.28	-
20	三、本年年末余额	6,873,418,539.00	-	83,560,774.99	1,859,048,077.64	2,549,874,157.16	11,365,901,548.79

广州农村商业银行股份有限公司现金流量表

2009年度

单位：元

项目代号	项目名称	本期金额	上期金额	项目代号	项目名称	本期金额	上期金额
1	一、经营活动产生的现金流量：			28	(三) 投资活动产生的现金流量净额	-21,101,300,707.27	-13,792,365,812.25
2	客户存款和同业存放款项净增加额	16,690,127,136.85	29,158,750,237.55	29			
3	向中央银行借款净增加额			30	三、筹资活动产生的现金流量：		
4	向其他金融机构拆入资金净增加额	-532,753,976.58	58,210,491.80	31	吸收投资收到的现金	2,850,000,000.00	
5	收取利息、手续费及佣金的现金	6,494,812,293.36	6,648,373,152.33	32	发行债券收到的现金		
6	收到其他与经营活动有关的现金	13,464,549,685.62	5,074,182,387.33	33	收到其他与筹资活动有关的现金	5,130,000,000.00	
7	(一) 经营活动现金流入小计	36,116,735,139.25	40,939,516,269.01	34	(一) 筹资活动现金流入小计	7,980,000,000.00	
8	客户贷款及垫款净增加额	24,052,413,308.24	11,610,834,878.46	35	偿还债务支付的现金		
9	存放中央银行和同业款项净增加额	-4,907,809,791.79	2,575,137,587.88	36	分配股利、利润或偿付利息支付的现金	463,479,890.19	52,712,980.36
10	向其他金融机构拆出资金净增加额			37	支付其他与筹资活动有关的现金	2,200,879.16	88,191.30
11	支付利息、手续费及佣金的现金	3,246,888,520.11	2,116,909,643.24	38	(二) 筹资活动现金流出小计	465,680,769.35	52,801,171.66
12	支付给职工以及为职工支付的现金	1,500,341,290.96	1,327,417,008.58	39	(三) 筹资活动产生的现金流量净额	7,514,319,230.65	-52,801,171.66
13	支付的各项税费	115,651,053.70	359,781,996.81	40			
14	支付其他与经营活动有关的现金	3,091,230,131.06	-139,310,600.50	41	四、汇率变动对现金及现金等价物的影响		
15	(二) 经营活动现金流出小计	27,098,714,512.28	17,850,770,514.47	42			
16	(三) 经营活动产生的现金流量净额	9,018,020,626.97	23,088,745,754.54	43	五、现金及现金等价物净增加额	-4,568,960,849.65	9,243,578,770.63
17				44	加：期初现金及现金等价物余额	26,398,553,111.59	17,154,974,340.97
18	二、投资活动产生的现金流量：			45			
19	收回投资收到的现金	13,375,095,359.13	7,966,744,226.13	46	六、期末现金及现金等价物余额	21,829,592,261.94	26,398,553,111.60
20	取得投资收益收到的现金	17,947,010.08					
21	处置固定资产、无形资产和其他长期资产	65,690,868.72	121,346,270.39				
22	收到其他与投资活动有关的现金						
23	(一) 投资活动现金流入小计	13,458,733,237.93	8,088,090,496.52				
24	投资支付的现金	34,275,563,242.54	21,508,189,191.71				
25	购建固定资产、无形资产和其他长期资产	284,470,702.66	372,267,117.06				
26	支付其他与投资活动有关的现金						
27	(二) 投资活动现金流出小计	34,560,033,945.20	21,880,456,308.77				

广州农村商业银行股份有限公司现金流量表附注——补充资料

2009年12月

单位：元

项目代号	项目名称	本期金额	上期金额
1	1. 将净利润调节为经营活动现金流量：		
2	净利润	2,932,810,988.28	1,411,185,871.89
3	加：资产减值准备	-1,923,659,948.40	-198,965,879.07
4	固定资产折旧	207,958,874.95	69,579,603.95
5	无形资产摊销	4,595,499.33	8,465,896.67
6	长期待摊费用摊销	17,073,537.38	36,437,530.25
7	固定无形和其他长期资产处置、报废及盘亏的损失	56,134,481.03	-32,709,888.76
8	公允价值变动损失（收益以“-”号填列）	13,433,385.73	-13,224,400.79
9	已发行债券利息支出（收益以“-”号填列）		
10	投资损失（收益以“-”号填列）	-17,947,010.06	9,358,721.16
11	递延所得税费用（减少以“-”号填列）	1,023,009,960.29	558,329,445.48
12	经营性应收项目的减少（增加以“-”号填列）	-25,096,219,591.05	-11,476,456,610.26
13	经营性应付项目的增加（减少以“-”号填列）	31,831,389,674.49	30,734,118,796.05
14	其他	-30,559,225.01	-205,254,332.04
15	经营活动产生的现金流量净额	9,018,020,626.96	20,900,864,754.53
16			
17	2. 不涉及现金收支的重大投资和筹资活动：		
18	债务转为资本		
19	一年内到期的可转换公司债券		
20	融资租入固定资产		
21			
22	3. 现金及现金等价物净变动情况：		
23	现金的期末余额	20,160,041,941.80	19,078,748,643.79
24	减：现金的期初余额	19,078,748,643.79	16,437,483,686.07
25	加：现金等价物的期末余额	1,669,550,320.12	7,319,804,467.80
26	减：现金等价物的期初余额	7,319,804,467.80	717,490,654.90
27	现金及现金等价物净增加额	-4,568,960,849.67	9,243,578,770.62

广州农村商业银行股份有限公司

二〇〇九年度财务报表附注

一、公司基本情况

(一) 历史沿革

广州农村商业银行股份有限公司（以下简称本行）的前身是始建于1951年、至今已有五十多年发展历史的广州市农村信用合作社。2005年，经广州市深化农村信用社改革试点领导小组批准，以市为单位，将广州市辖内分别具有独立法人资格的全部14家基层农村信用合作社和10家区（县级市）农村信用合作社联合社以及广州市农村信用合作社联合社合并，2006年9月5日中国银行业监督管理委员会《中国银行业监督管理委员会关于广州市农村信用社合作联社开业的批复》（银监复〔2006〕286号）批准成立广州市农村信用合作联社；2009年7月7日，经广东省政府批复同意，广州市政府启动了广州联社改制为农村商业银行的有关工作。2009年11月15日，中国银监会正式批准筹建广州农村商业银行股份有限公司。2009年12月7日，中国银监会正式批准广州农村商业银行股份有限公司开业。

截止2009年底，本行共有股东29,663户，总股份68.73亿股。其中，企业法人股东727户，持有股份44.74亿元，占股本总额的65.10%；非职工自然人股东23,132人，持有股份20.22亿元，占股本总额的29.41%；职工自然人股东5,804人，持有股份3.77亿元，占股本总额的5.49%。

本行注册地为广州市天河区珠江新城华夏路 1 号，法定代表人黄子励，营业执照注册号为 440101000042323，金融业务许可证号为 B1048H244010001。

（二）经营机构设置情况

本行下设支行 18 家，分别为番禺支行、白云支行、黄埔支行、天河支行、芳村支行、海珠支行、三元里支行、从化支行、花都支行、增城支行、南沙支行、萝岗支行、羊城支行、白云新城支行、会展新城支行、珠江新城支行、西城支行、华南新城支行。

（三）经营范围

本行营业执照经营范围为：吸收公众本外币存款；发放本外币短期、中期、长期贷款；办理国内、国际结算；办理票据承兑与贴现；代理发行、代理兑付、承销政府债券；买卖政府债券、金融债券；从事同业本外币拆借；外汇汇款；外币兑换；外汇咨信调查、咨询和见证业务；从事银行卡业务；代理收付款项；提供保险箱服务；结售汇业务；代理机动车辆险、企财险、建安工险、长期寿险、健康险、人身意外伤害险（有限期 2010 年 10 月 26 日）；停车场经营（有限期至 2013 年 3 月 31 日）。

二、会计报表编制所依据的会计准则

本行以持续经营为基础，根据实际发生的交易和事项，按照《金融企业财务规则》和其他有关规定编制财务报表。

三、主要会计政策、会计估计

(一) 会计年度

会计年度为公历 1 月 1 日至 12 月 31 日止。

(二) 记账本位币

以人民币为记账本位币。

(三) 记账基础和计价原则

会计核算以权责发生制为记账基础，以历史成本为计价原则。

(四) 贷款质量分类和利息收入的确认

	分类标准	利息是否计入当期损益
正常贷款	借款合同期限以内且按时付息的贷款	除贷款逾期未达 90 天但确已无法收回的利息外，其余均计入当期损益
逾期贷款	借款合同约定逾期未归还的款项（不包括呆滞贷款和呆帐贷款）	贷款本金逾期 90 天或贷款本金尚未逾期但 90 天未收到利息的贷款，其应收利息不再计入当期损益
呆滞贷款	逾期 90 天（含）仍未归还的贷款，以及贷款虽未逾期或逾期不满 90 天，但生产经营已终止、项目已停建的贷款	否
呆账贷款	按财政部和国家税务总局规定达到核销标准的贷款	否

(五) 减值准备的确认和计量

根据《金融企业财务规则》（财政部令第 42 号）、《金融企业呆账准备提取管理办法》（财政部财金[2005]49 号）和《财政部关于呆

账准备提取有关问题的通知》(财金[2005]90号),对承担风险和损失的资产计提减值准备。贷款损失专项准备依据《金融企业呆账准备提取管理办法》的有关规定按如下比例计提:关注类2%、次级类25%、可疑类50%、损失类100%。其中,次级和可疑类资产的损失准备,计提比例可以上下浮动20%。

(六) 抵债资产的确认和计量

根据财政部《关于印发<银行抵债资产管理办法>的通知》(财金[2005]53号)、中国人民银行《关于农村信用社应收利息核算期限等若干会计财务问题的通知》(银发[2002]356号)、《广东省农村信用社抵债资产会计核算暂行办法》(广州信合办[2002]165号)规定:

1、抵债资产入账价值的确定

- (1) 借贷双方协商以合同或协议方式确定的价值;
- (2) 借贷双方认可的权威机构评估确认的价值;
- (3) 法院判决确认的价值。

2、抵债资产取得的相关费用

- (1) 由信用社承担的税金、公证费、过户费、诉讼费等相关费用;
- (2) 信用社垫付应由原债务人承担而无法承担的税费、公证费、评估费、诉讼费等费用。

3、抵债资产变现前的会计核算

抵债资产变现前发生与之相关的收入或支出，应分别计入营业外收支。

4、抵债资产变现的会计核算

- (1) 当变现净收入低于价值但等于或高于贷款本金和表内应收利息之和时，其净收入与价值的差额转销抵债资产待变现款项账户余额，同时增加表外已核销呆账利息；
- (2) 当变现净收入低于价值及贷款本金和表内应收利息之和时，同时贷款本金还低于价值时，其净收入与贷款本金之间差额应同时视为呆账，作冲减呆账准备金处理；表内应收利息部分，作冲减当期利息收入处理；同时转销抵债资产待变现款项账户余额，增加表外已核销呆账以及已核销呆账利息；
- (3) 当变现净收入高于价值及贷款本金，且贷款本金低于或等于价值时，其净值收入与价值之间差额，作增加当期利息收入处理，同时结转抵债资产待变现款项账户余额；
- (4) 当变现净收入低于价值及贷款本金，同时价值还低于贷款本金时，其净收入与价值之间的差额应视同为呆账，作冲减呆账准备金处理；
- (5) 当变现净收入高于价值及贷款本金，且贷款本金高于价值时，其净收入与贷款本金的差额部分作增加当期利息收入处理，贷款本金与价值的差额部分作增加呆账准备金处理；

- (6) 当变现净收入高于价值但低于贷款本金，其净收入与价值的差额，作增加当期呆账准备金处理。

(七) 投资的核算方法

1、短期投资是指购入的各种准备随时变现、持有时间在1年内(含1年)的有价证券。

(1) 短期投资按取得时的实际成本计价，在转让或到期兑付时才确认投资收益；

(2) 出售经营行证券采用个别计价法确定其成本。

2、长期投资是指购入在1年内不能变现的或不准备随时变现的有价证券和向上级联社入股的资金。

(1) 长期投资按取得时的实际成本计价，对购入有价证券，实际支付价款中包含已宣告应计利息的，应按实际支付的价款扣除已宣告的应计利息计价；

(2) 购入有价债券，按有价证券的面值和规定的利息计算应收利息，分期计入损益；

(3) 购入折价或溢价发行的长期债券，实际支付款项与票面价值的差额，在债券到期前，分期增加或冲减投资收益；

(4) 年末将到期日在一年以内的长期债券投资(含面值、溢折价及应计利息)及到期日在一年以上的长期投资的溢折价及应计利息(面值除外)转作一年内到期的长期投资列示；

(5) 对外投资分得的股利或利润，计入投资收益，并按规定交纳或补交所得税。

(八) 固定资产和折旧核算方法

1、固定资产确定标准:

根据《广东省农村信用社 2008 年度会计决算工作意见》，从 2009 年 1 月 1 日起，购置单位价值 5000 元（不含）以上，使用寿命超过一个会计年度的有形资产纳入固定资产核算。以前年度购置的单位价值 5000 元（含）以下的固定资产，已提足折旧的（含补提残值），在年底前转到“低值易耗品”或“电子设备”科目核算；未提足折旧的，在财务承受能力允许的情况下，可在当年提足（含残值）并结转；财务承受能力有限的，可继续按原折旧方法和剩余年限提足（含补提残值）后再结转。

2、固定资产计价、折旧方法

(1) 固定资产按实际成本计价

(2) 固定资产在扣除预留的残值后，按预计使用年限，采用直线法提取折旧。贵行固定资产各类折旧率如下：

类别	折旧年限	年折旧率	
		2003 年 7 月前	2003 年 7 月后
房屋及建筑物	20 年	5%	4.75%
电子设备	5 年	20%	19%
运输设备	5 年	20%	19%
机器设备	10 年	10%	9.5%
其他设备	5 年	20%	19%

（九）无形资产核算方法

1、无形资产的计价方法

一般按取得时的实际成本进行初始计量。

外购无形资产的成本，包括购买价款、相关税费以及直接归属于使该项资产达到预定用途所发生的其他支出。购买无形资产的价款超过正常信用条件延期支付，实质上具有融资性质的，无形资产的成本以购买价款的现值为基础确定。

2、无形资产使用寿命及摊销

单位于取得无形资产时分析判断其使用寿命。无形资产的使用寿命为有限的，估计该使用寿命的年限；无法预见无形资产为企业带来经济利益期限的，视为使用寿命不确定的无形资产。

使用寿命有限的无形资产在使用寿命内采用直线法摊销，使用寿命不确定的无形资产不予摊销。

其中土地使用权按使用年限平均摊销，计算机软件按受益期限平均摊销。

3、转让无形资产取得的净收入，除国家另有规定外，计入其他营业收入。

（十）收入及支出确认原则

按照权责发生制进行收入和支出的确认。

(十一) 外币业务和报表折算方法

按经营业务涉及不同的币种采用分账制核算，年末以人民币编制会计报表。编制折合人民币财务报表的原则是先按各币种分别编制会计报表，然后将各币种金额先折算为美元，再从美元折合为人民币金额汇编成以人民币金额列示的财务报表。

(十二) 长期待摊费用的摊销政策

长期待摊费用一般在五个年度内平均摊销。

(十三) 流转税

营业税 税率为 5%;

城建税 税率为 7%;

教育费附加 税率为 3%

(十四) 所得税会计处理方法

企业所得税按照应付税款法核算，按 25%减半征收。

四、重要会计政策变更

本行以 2009 年 6 月 30 日为基准日进行了清产核资和资产评估，并根据《清产核资报告》、《资产评估报告》、《净资产分配报告》进行了账务处理，其中资产评估入账 18.13 亿元。

五、重要会计事项（单位：人民币亿元）

（一）股份发行。2009 年广州农村商业银行股份有限公司增资扩股 28.5 亿股，股本金增长至 68.73 亿元。

（二）发起人出资购买不良资产。按照《广州农村商业银行股份有限公司征集发起人说明书》，新增股份发起人以现金方式每股出资 1.80 元，共计 51.30 亿元用于购买不良资产，其中，购买不良信贷资产 45.59 亿元，购买不良非信贷资产 5.70 亿元。

（三）按存放境内、境外同业披露存放同业款项。

类别	2008 年 12 月 31 日	2009 年 12 月 31 日
存放境内同业款项	119.76	17.51
存放境外同业款项	0.31	1.61
合 计	120.07	19.12

（四）按拆放境内、境外同业披露拆放同业款项。

类 别	2008 年 12 月 31 日	2009 年 12 月 31 日
-----	------------------	------------------

拆放境内同业	9.94	6.59
拆放境外同业	1.27	
合 计	11.21	6.59

(五) 按信用贷款、保证贷款、抵押贷款、质押贷款分别披露贷款的期初数、期末数。

类 别	2008 年 12 月 31 日	2009 年 12 月 31 日
信用贷款	57.15	123.04
保证贷款	102.49	92.38
抵押贷款	472.97	549.04
质押贷款	6.22	34.17
贴现	80.67	116.73
合 计	719.50	915.36

(六) 按贷款风险分类的结果披露不良贷款的期初数、期末数。

类 别	2008 年 12 月 31 日	2009 年 12 月 31 日
正常贷款	574.04	850.67
关注贷款	78.19	52.61
次级贷款	12.56	5.77
可疑贷款	48.33	6.3
损失贷款	6.38	0.01
合 计	719.50	915.36

六、会计报表主要项目注释 (单位: 人民币元)

本注释中的外币已按照相应汇率折算为人民币, 折算汇率为:

折算汇率	2008 年 12 月 31 日	2009 年 12 月 31 日
------	------------------	------------------

美元/人民币	6.8346	6.8282
--------	--------	--------

港元/美元	0.129033	0.1289
-------	----------	--------

港币/人民币	0.88189	0.88048
--------	---------	---------

(一) 资产负债表项目注释

1、现金及周转金

币 种	2008 年 12 月 31 日	2009 年 12 月 31 日
人民币	1,374,475,677.33	1,280,482,604.44
外币折本币	19,367,925.07	15,009,901.15
其中：美元原币	173,633.98	211,271.98
港币原币	20,616,183.73	15,414,664.60
合 计	1,393,843,602.40	1,295,492,505.59

2、存放中央银行款项

类 别	2008 年 12 月 31 日	2009 年 12 月 31 日
人民币	17,658,971,797.80	18,839,791,544.71
外币折本币	25,933,243.59	24,757,891.50
其中：美元原币	1,139,684.72	1,424,250.87
港币原币	20,573,942.79	17,079,743.97
合 计	17,684,905,041.39	18,864,549,436.21

3、存放同业款项

类 别	2008 年 12 月 31 日	2009 年 12 月 31 日
人民币	11,766,472,256.02	1,500,883,640.72
外币折本币	241,008,654.72	410,813,867.92

其中：美元原币	10,479,445.56	35,154,827.10
港币原币	192,071,387.70	194,022,281.73
合 计	12,007,480,910.74	1,911,697,508.64

4、存放联行款项

类 别	2008 年 12 月 31 日	2009 年 12 月 31 日
人民币	3,548,240,817.55	6,376,397,951.66

5、拆放金融性公司

类 别	2008 年 12 月 31 日	2009 年 12 月 31 日
非银行金融机构	725,439,651.07	659,000,000.00

6、买入返售资产

类 别	2008 年 12 月 31 日	2009 年 12 月 31 日
国家债券	236,240,000.00	350,000,000.00
人行债券	2,899,610,000.00	100,000,000.00
政策性银行债券	2,842,204,259.38	4,509,970,098.53
其他债券	0.00	1,285,000,000.00
票据	3,812,475,951.94	0.00
合计	9,790,530,211.32	6,244,970,098.53

7、短期贷款

类 别	2008 年 12 月 31 日	2009 年 12 月 31 日
人民币	20,123,273,731.46	18,045,226,856.14
外币折本币	42,101,840.62	17,212,731.41
其中：美元原币	3,579,440.00	2,520,830.00
港币原币	20,000,000.00	
合 计	20,165,375,572.08	18,062,439,587.55

注：系本行正常短期农户贷款、短期农业经济组织贷款、短期农村工商业贷款、短期其他贷款、农户小额信用贷款以及抵押农户贷款、抵押农业经济组织贷款、抵押农村工商业贷款、抵押其他贷款、消费性贷款、楼宇按揭贷款、质押农户贷款、质押农业

经济组织贷款、质押农村工商业贷款、质押其他贷款中一年以内（含一年）的余额组成。

8、待处理抵债资产

类 别	2008 年 12 月 31 日	比 例	2009 年 12 月 31 日	比 例
合 计	1,284,819,644.02	100%	858,349,082.73	100%

9、应收账款

类 别	2008 年 12 月 31 日	2009 年 12 月 31 日
应收利息（人民币）	44,845,515.77	22,282,296.31
应收利息（外币折本币）	753,057.81	
其中：美元原币	10,674.45	
港币原币	771,187.12	
合 计	45,598,573.58	22,282,296.31

注：各项贷款应收利息由逾期 90 天（含 90 天）以内的贷款应收利息。90 天以上利息本行根据核算规范，由系统自动结转到账外科目核算。

10、其他应收款

类 别	2008 年 12 月 31 日	2009 年 12 月 31 日
诉讼费垫款、员工借款、存出保		
证金、预付款等	92,380,458.49	157,446,680.29
委托及代理资产业务	161,816,475.39	294,906,340.70
公积金贷款	355,333,327.65	952,111,379.55
逾期公积金贷款	7,286.02	22,102.27
正常类委托贷款	627,000,000.00	437,500,000.00
银团贷款	0.00	5,969,920,300.00
合 计	1,236,537,547.55	7,811,906,802.81

11、短期投资

类 别	2008 年 12 月 31 日	2009 年 12 月 31 日
短期国家债券投资	143,911,759.19	
短期金融债券投资	5,175,461,062.10	2,465,120,000.00
短期企业债券投资	1,296,937,786.61	869,114,311.94
投资理财		4,750,000,000.00
合计	6,616,310,607.90	8,084,234,311.94

12、中长期贷款

类 别	2008 年 12 月 31 日	2009 年 12 月 31 日
人民币	37,980,119,456.97	60,917,828,135.01
外币折本币	22,047,250.00	52,809,298.80
其中：港币原币		
合 计	38,002,166,706.97	60,970,637,433.81

注：系本联社正常中长期农户贷款、中长期农业经济组织贷款、中长期农村工商业贷款、中长期其他贷款、农户联保贷款、助学贷款、抵押农户贷款、抵押农业经济组织贷款、抵押农村工商业贷款、抵押其他贷款、消费性贷款、楼宇按揭贷款、质押农户贷款、质押农业经济组织贷款、质押农村工商业贷款、质押其他贷款和保理融资中一年以上（不含一年）的余额组成。

13、资产减值准备

类 别	2009 年 12 月 31 日
期初数	1,363,670,113.78
本期计提数	1,048,291,677.81
本期转回数	704,640,464.77
本期核销数	635,790,115.06
其他减少	259,572,226.35
期末数	811,958,985.41

14、长期投资（不含一年内到期的长期投资）

类 别	2008 年 12 月 31 日	2009 年 12 月 31 日
长期债权投资	8,439,101,175.08	10,807,774,729.77
长期投资	11,029,127,560.61	28,046,469,870.12
入股联社资金	30,000,000.00	30,000,000.00
减：一年内到期长期投资	948,000,000.00	1,991,973,161.93
合计	18,550,228,735.69	36,892,271,437.96

15、固定资产原值及折旧

类 别	2008 年 12 月 31 日	2009 年 12 月 31 日
房屋建筑物	2,012,768,686.03	3,929,708,226.44
交通工具	86,380,917.88	79,476,440.88
电子设备	200,574,167.40	143,161,148.04
机器设备	77,533,849.25	129,373,340.64
其他	0.00	20,772,596.54
固定资产合计	2,377,257,620.56	4,302,491,752.54
减：累计折旧	1,529,684,783.80	1,640,265,600.18
固定资产净值	847,572,836.76	2,662,226,152.36

16、在建工程

类 别	2008 年 12 月 31 日	2009 年 12 月 31 日
年初余额	77,974,824.19	33,699,158.93
本年增加	89,485,473.24	96,078,119.43
本年转入固定资产	110,811,928.23	34,201,653.90
本年其他减少	22,949,210.27	11,561,889.58
年末余额	33,699,158.93	84,013,734.88

17、 长期待摊费用

项 目	2008 年 12 月 31 日	2009 年 12 月 31 日
装修费用	63,483,828.91	13,691,404.11
低值易耗品	885,851.37	0.00
租 金	6,713,281.14	26,643,302.75
其 他	1,226,083.61	40,279,641.39
合 计	72,309,045.03	80,614,348.25

18、 无形资产

类 别	土地使用权	软件	合计
无形资产原值			
年初余额	59,231,438.70	5,490,370.00	64,721,808.70
本年增加	1,058,624.00	2,358,020.00	3,416,644.00
本年减少	7,457,016.47	4,663,000.00	12,120,016.47
年末余额	52,833,046.23	3,185,390.00	56,018,436.23
减：摊销			
年初余额	8,143,144.11	322,752.56	8,465,896.67
本年计提	3,913,599.28	681,900.05	4,595,499.33
本年减少	1,705,402.48	494,856.64	2,200,259.12
年末余额	10,351,340.91	509,795.97	10,861,136.88
无形资产净值			
年初余额	51,088,294.59	5,167,617.44	56,255,912.03
年末余额	42,481,705.32	2,675,594.03	45,157,299.35

19、 短期存款

类 别	2008 年 12 月 31 日	2009 年 12 月 31 日
人民币	34,813,527,263.95	47,012,346,247.33
外币折本币	44,549,331.89	88,310,945.09
其中：美元原币	3,801,622.24	12,519,636.66

港币原币	21,083,379.13	3,208,937.18
合 计	34,858,076,595.84	47,100,657,192.42

注：系本联社活期存款、财政性存款以及单位借记卡、定期存款中存期半年以内（含半年）的存款组成。

20、短期储蓄存款

类 别	2008 年 12 月 31 日	2009 年 12 月 31 日
人民币	41,581,129,779.41	47,550,180,593.25
外币折本币	72,568,258.80	71,098,164.87
其中：美元原币	120,855.19	117,518.35
港币原币	81,350,578.78	79,867,441.19
合 计	41,653,698,038.21	47,621,278,758.12

注：系本联社活期储蓄存款、个人结算账户存款、个人支票存款期末余额和定期储蓄存款、教育储蓄存款和个人借记卡中存期半年以内（含半年）的储蓄存款组成。

21、应解汇款

类 别	2008 年 12 月 31 日	2009 年 12 月 31 日
人民币	2,720,309.46	39,004,625.25
外币折本币	2,735,710.97	300,819.55
其中：美元原币		21,214.39
港币原币	3,102,100.00	177,200.00
合 计	5,456,020.43	39,305,444.80

22、应付账款

类 别	2008 年 12 月 31 日	2009 年 12 月 31 日
人民币	2,304,135,369.38	1,187,525,863.15
外币折本币	7,058,308.94	1,154,470.29
其中：美元原币	16,669.85	6,204.05
港币原币	7,874,425.60	1,263,536.33
合 计	2,311,193,678.32	1,188,680,333.44

23、应交税金

税 种	2008 年 12 月 31 日	2009 年 12 月 31 日
营业税	37,885,964.71	14,491,624.67
城建税	2,654,383.72	269,550.22
所得税	25,229,938.40	491,756,854.85
其他税金	4,250,372.60	16,451,803.82
应缴代扣利息税	6,255,325.63	1,236,946.20
合 计	76,275,985.06	524,206,779.76

24、一年内到期的长期负债

类 别	2008 年 12 月 31 日	2009 年 12 月 31 日
人民币	37,820,151,125.59	41,812,614,954.49
外币折本币	101,955,658.32	98,080,910.28
其中：美元原币	256,327.81	320,994.24
港币原币	113,623,876.30	108,945,696.60
合 计	37,922,106,783.91	41,910,695,864.77

注：系本联社定期存款、定期储蓄存款、单位借记卡、个人借记卡中存期半年以上、一年以下及一年内到期的长期负债组成。

25、长期存款

类 别	2008 年 12 月 31 日	2009 年 12 月 31 日
人民币	2,998,814,383.16	3,719,440,422.50
外币折本币	0.00	0.00
合 计	2,998,814,383.16	3,719,440,422.50

注：系本联社定期存款、单位借记卡中存期一年以上存款账户的期末余额（剔除一年内到期的定期存款）组成。

26、长期储蓄存款

类 别	2008 年 12 月 31 日	2009 年 12 月 31 日
人民币	10,686,566,075.08	10,844,299,712.69
外币折本币	72,258,795.33	73,234,944.44
其中：美元原币	127,291.08	131,381.45
港币原币	80,919,791.60	82,187,622.90
合 计	10,758,824,870.41	10,917,534,657.13

注：系本联社定期储蓄存款、教育储蓄存款、个人借记卡中存期一年以上存款账户的期末余额（剔除一年内到期的定期储蓄存款）组成。

27、长期应付款

类 别	2008 年 12 月 31 日	2009 年 12 月 31 日
住房周转金	34,399,537.84	901,451.16
合 计	34,399,537.84	901,451.16

28、实收资本

（1）实收资本组成

项 目	2008 年 12 月 31 日	本年增加	本年减少	2009 年 12 月 31 日
股本金	4,025,619,418.16	2,850,000,000.00	2,200,879.16	6,873,418,539.00
合 计	4,025,619,418.16	2,850,000,000.00	2,200,879.16	6,873,418,539.00

（2）注册股本结构

类 别	2008 年 12 月 31 日	2009 年 12 月 31 日
法人股	2,375,623,500.00	4,474,293,600.00
非职工自然人股	1,242,077,255.00	2,021,667,323.00
内部职工股	405,717,784.00	377,457,616.00
合 计	4,023,418,539.00	6,873,418,539.00

本年发行及缴足股本已由广州中孚会计师事务所验证，并于 2009 年 11 月 21 日出具了第 0027 号验资报告。

2009 年度，本行经中国银监会批准，由资本公积转增股本人民币 2,850,000,000.00 元，变更后的股本为人民币 6,873,418,539.00 元。

29、盈余公积

项 目	法定盈余公积	任意盈余公积	合计
年初余额	318,454,848.27	48,820,279.77	367,275,128.04
利润分配	31,350,116.67	0.00	31,350,116.67
弥补亏损	314,004,402.73	41,402,870.54	355,407,273.27
清产核资损益调整	47,760,212.78	7,417,409.23	40,342,803.55
年末余额	83,560,774.99		83,560,774.99

30、一般准备

项 目	金 额
年初余额	1,084,784,247.63
清产核资资产评估增值	226,627,829.82
清产核资损益调整	87,017,763.87
由贷款减值准备转入一般风险准备弥补亏损	282,506,975.16
本年利润所得税减免转入	178,111,261.16
年末余额	1,859,048,077.64

31、未分配利润

	2008 年发生额	2009 年发生额
本年净利润	376,473,880.71	313,501,166.82
加：年初未分配利润	146,460,839.30	397,747,052.17
减：年初未分配利润处理——股金分红	38,720,000.00	393,997,052.17
减：年初未分配利润处理——提取任意盈余公积	48,820,279.77	
加：以前年度损益调整转入		543,242,479.46

加：盈余公积弥补	0.00	355,407,273.27
加：其他资金弥补		1,365,323,354.28
减：提取法定盈余公积	37,647,388.07	31,350,116.67
年末未分配利润	397,747,052.17	2,549,874,157.16

注：2009 年度净利润分配说明：根据广州农村商业银行股份有限公司 2009 年度股东大会决议 05 号。

(二) 财务损益表项目注释

1. 业务收入	2008 年发生额	2009 年发生额
其中：利息收入	4,186,058,598.44	3,952,146,955.86
金融机构往来收入	1,292,398,719.70	1,027,084,739.48
中间业务手续费收入	224,093,645.27	288,878,713.61
其他业务收入	58,060,225.18	65,040,945.11
合 计	5,760,611,188.59	5,333,151,354.06
2. 营业支出	2008 年发生额	2009 年发生额
其中：利息支出	2,488,851,086.84	1,767,041,936.21
金融机构往来支出	351,510,074.65	292,206,988.80
手续费支出	61,447,358.98	65,126,250.22
业务及管理费用	1,557,667,128.96	1,700,579,899.68
其他业务成本	40,515,511.91	11,822,286.77
资产减值损失	1,150,973,669.40	1,639,985,078.32
合 计	5,650,964,830.74	5,476,762,440.00
3. 投资收益	2008 年发生额	2009 年发生额
其中：投资利润		30,193.00
国债及金融债利息收入	572,070,202.12	1,054,109,194.69
企业债券利息收入	14,111,168.33	214,408,692.57
其他投资收入	1,476,412.00	7,342,172.26

地方政府债券利息收入		3,840,657.54
合 计	587,657,782.45	1,279,730,910.06
4、营业外收入	2008 年发生额	2009 年发生额
其中：固定资产清理收益	32,803,022.19	26,507,222.47
罚没款收入		12,400.00
捐赠收入		42,480,338.28
长款收入		298,169.65
管理服务费收入		800.00
其他营业外收入	9,311,290.97	50,377,112.77
合 计	42,114,313.16	119,676,043.17
5、营业外支出	2008 年发生额	2009 年发生额
其中：资产盘亏及清理损失	93,133.43	82,641,703.50
罚没款支出		93,782.66
出纳赔款	20,428.83	
结算赔款	100.00	268.12
捐赠支出		6,321,560.00
非常损失	82,620.00	1,555,159.51
其他营业外支出	18,695,316.51	316,654,686.06
合 计	18,891,598.77	407,267,159.85

(三) 表外项目

表外项目	2008 年 12 月 31 日	2009 年 12 月 31 日
有价单证	5,105,482,902.37	9,106,151,802.16
抵押及质押有价物品	134,462,719,041.53	139,915,538,223.57
表外应收利息	14,375,719,766.04	13,571,787,715.18
已核销呆账本金	2,907,241,226.55	4,490,850,790.90
低值易耗品	53,915,232.44	252,863,039.03

已置换不良贷款	1,969,423,581.52	1,919,393,444.40
已核销呆账利息及坏账	7,395,153,634.02	9,216,129,193.01

七、资本充足状况

本行年末风险资产总额 89,779,898,592.46 元；资本净额 10,732,388,767.94 元；核心资本充足率为 11.97%；资本充足率为 11.95%。

八、资产负债表日后事项

2009 年度股金分红在 2010 年 3 月 5 日开始实施，分红总金额 474,264,801.68 元。

九、财务决算报告的审议通过

本行 2009 年业务经营及财务决算报告经公司董事会于 2010 年 1 月 26 日审议通过。

广州农村商业银行股份有限公司

2009 年 12 月 31 日

说明

1. 《会计师事务所执业证书》是证明持有人经财政部门依法审批, 准予执行注册会计师法定业务的凭证。
2. 《会计师事务所执业证书》记载事项发生变动的, 应当向财政部门申请换发。
3. 《会计师事务所执业证书》不得伪造、涂改、出租、出借、转让。
4. 会计师事务所终止, 应当向财政部门交回《会计师事务所执业证书》。



中华人民共和国财政部制

会计师事务所
执业证书

名称: 广州市东方会计师事务所有限公司

主任会计师: 陈嘉雯

办公场所: 广州市东风西路255号广州外贸大厦6楼

组织形式: 有限责任

会计师事务所编号: 44010017

注册资本(出资额): 100万元

批准设立文号: 粤财注协【2000】40号

批准设立日期: 2000-04

仅供内部使用

企业法人营业执照

(副本)

注册号 440104000025486

执照编号 0410002579

名称 广州市东方会计师事务所有限公司

住所 广州市越秀区东风西路255号6楼

法定代表人姓名 陈嘉雯

注册资本 壹佰万元

实收资本 壹佰万元

公司类型 有限责任公司(自然人投资或控股)

经营范围 审查会计报表, 出具审计报告; 验证企业资本, 出具验资报告; 企业合并、分立、清算审计; 资产评估; 投资策划咨询; 代理记账; 税务代理。*

须知

1. 《企业法人营业执照》是企业法人资格和合法经营的凭证。
2. 《企业法人营业执照》分为正本和副本, 正本和副本具有同等法律效力。
3. 《企业法人营业执照》正本应当置于住所的醒目位置。
4. 《企业法人营业执照》不得伪造、涂改、出租、出借、转让。
5. 登记事项发生变化, 应当向公司登记机关申请变更登记, 换领《企业法人营业执照》。
6. 每年三月一日至六月三十日, 应当参加年度检验。
7. 《企业法人营业执照》被吊销后, 不得开展与清算无关的经营活动。
8. 办理注销登记, 应当交回《企业法人营业执照》正本和副本。
9. 《企业法人营业执照》遗失或者毁坏的, 应当在公司登记机关指定的报刊上声明作废, 申请补领。

年度检验情况

2003年12月			
----------	--	--	--

【每年三月一日至六月三十日, 到登记机关申报年检, 不再另行通知】

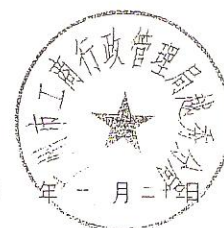
【法律、行政法规禁止的, 不得经营; 法律、行政法规限制的项目须取得相关许可文件后方可经营】

成立日期 二〇〇〇年四月十日

营业期限 二〇〇〇年四月十日

至 长期

二〇一〇



年度检验登记
Annual Renewal Registration

本证书经检验合格，继续有效一年。
This certificate is valid for another year after
this renewal.



日
/月

8

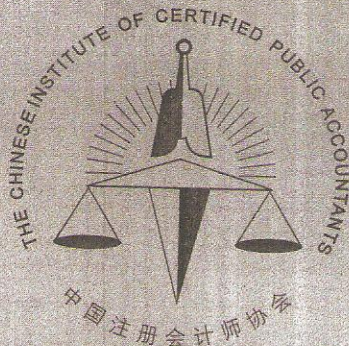
年度检验登记
Annual Renewal Registration

本证书经检验合格，继续有效一年。
This certificate is valid for another year after
this renewal.



日
/月

9



姓名 陈嘉雯
Full name

性别 女
Sex

出生日期 1969-02-05
Date of birth

工作单位 广州市东方会计师事务所
Working unit

身份证号码 440103690205032
Identity card No.



年度检验登记

Annual Renewal Registration

本证书经检验合格，继续有效一年。

This certificate is valid for another year after this renewal.

证书编号: 440100170018
No. of Certificate

批准注册协会: 广东省注册会计师协会
Authorized Institute of CPAs

发证日期: 二〇〇四年十二月十三日
Date of Issuance 2010年3月30日换发 /d

2010年04月

日/d



姓名 张穗香
Full name
性别 女
Sex
出生日期 1972年11月
Date of birth
工作单位 广州市东方会计师事务所有限公司
Working unit
身份证号码 440106197211032017
Identity card No.

